

# FONG'S

二 零 零 四 年 年 報

立 信 工 業 有 限 公 司

( 於 百 慕 達 註 冊 成 立 之 有 限 公 司 )

**fong's**<sup>®</sup>

## 目錄

	頁次
公司資料	2
股東週年大會通告	3
主席報告書	4-5
財務概覽	6
董事及高層管理人員簡介	7-11
管理層論述及分析	12-18
董事會報告書	19-25
核數師報告書	26
綜合收益表	27
綜合資產負債表	28
資產負債表	29
綜合權益變動表	30
綜合現金流量表	31-32
財務報告附註	33-68
財務摘要	69
待重建物業摘要	70

## 執行董事

方壽林先生 (主席)  
雲維庸先生 (聯席董事總經理)  
(於二零零五年三月一日獲委任)  
李志超先生 (聯席董事總經理)  
方國樑先生  
方國忠先生  
毛耀樑先生  
卓漢堅先生  
徐達明博士  
潘杏嬋小姐  
崔偉強先生  
(於二零零四年九月一日獲委任)  
Peter Rainer Philipp先生  
(於二零零五年四月十一日獲委任)

## 獨立非執行董事

張超凡先生  
雷子龍先生  
袁銘輝博士  
(於二零零四年九月一日獲委任)

## 公司秘書

李志強先生

## 授權代表

方壽林先生  
方國忠先生

## 合資格會計師

毛耀樑先生

## 審核委員會

張超凡先生 (主席)  
雷子龍先生  
袁銘輝博士

## 律師

胡關李羅律師行  
何耀棟律師事務所

## 核數師

德勤•關黃陳方會計師行

## 主要往來銀行

渣打銀行(香港)有限公司  
香港上海滙豐銀行有限公司  
恒生銀行有限公司  
中國銀行(香港)有限公司  
東亞銀行有限公司  
星展銀行(香港)有限公司  
交通銀行

## 百慕達主要股份過戶登記處

Butterfield Fund Services (Bermuda)  
Limited  
11 Rosebank Centre,  
Bermudiana Road,  
Hamilton,  
Bermuda

## 股份過戶登記處香港分處

秘書商業服務有限公司  
香港  
灣仔  
告士打道56號  
東亞銀行港灣中心地下

## 註冊辦事處

Canon's Court,  
22 Victoria Street,  
Hamilton HM12, Bermuda

## 總辦事處及主要營業地點

香港  
青衣  
長達路22-28號  
8樓  
電話:(852) 2497 3300  
傳真:(852) 2432 2552

## 網址

<http://www.fongs.com>

## 股東週年大會通告

茲通告立信工業有限公司(「本公司」)謹訂於二零零五年五月二十五日(星期三)上午十一時三十分假座香港九龍尖沙咀彌敦道20號喜來登酒店4樓清廳舉行股東週年大會，藉以處理下列事宜：

1. 省覽及採納截至二零零四年十二月三十一日止年度經審核之財務報告及董事會與核數師之報告書。
2. 宣派末期股息／特別股息。
3. 重選董事及釐定董事之最高名額。
4. 重新聘任德勤•關黃陳方會計師行為核數師並授權董事會釐定其酬金。
5. 處理其他普通事項。

承董事會命  
公司秘書  
李志強

香港，二零零五年四月十一日

附註：

- (a) 凡有權出席是次股東週年大會及於會上投票之股東，均有權委派一名或多名代表出席並代其投票。代表人毋須為本公司股東。代表委任表格及授權簽署該表格之授權書或其他授權文件(指如有而言)或經由公證人簽署證明之授權文件副本，最遲須於股東週年大會(或其任何續會)指定召開時間四十八小時前送達位於香港青衣長達路22-28號8樓本公司之主要營業地點，方為有效。
- (b) 本公司將於二零零五年五月二十三日至二零零五年五月二十五日(首尾兩天包括在內)暫停辦理過戶登記手續，於該期間內將不會進行任何股份過戶登記，以便確定有權出席股東週年大會並於會上投票之股東。所有過戶文件連同有關股票須於二零零五年五月二十日(星期五)下午四時前送交本公司位於香港灣仔告士打道56號東亞銀行港灣中心地下之過戶登記處香港分處秘書商業服務有限公司辦理過戶登記手續。

## 主席報告書



本人謹代表董事會宣佈立信工業有限公司（「本公司」）及其附屬公司（統稱「本集團」）截至二零零四年十二月三十一日止年度之業績。

於回顧年度，本集團之綜合營業額上升29%至約1,744,000,000港元（二零零三年：1,350,000,000港元），營業額增加主要因不銹鋼材貿易業務銷售額增加所致。然而，本集團之溢利下跌15%至約235,000,000港元（二零零三年：277,000,000港元）。

回顧年度期間出現眾多不可預見情況，令市場環境充滿挑戰。尤其是中國採取緊縮措施來抑制固定資產投資增長，令本集團在香港及中國的客戶首先受到影響，而有關措施的不確定因素亦進一步打擊投資意欲。其次，上述客戶亦因根據世貿協定取消紡織品配額之不明朗因素而受到影響。特別是，雖則自二零零五年一月一日起所有紡織

品配額均已取消，但美國及歐盟等主要進口區或會採取各種「防衛」措施，針對中國紡織品及服裝出口。至目前為止，業界一致認為，最終將出現針對中國紡織品及服裝出口之若干限制，但無法確定有關限制之嚴重程度，以及可能受影響或不受影響之紡織品種類。因此業界難以作出合理之資本開支決策，這甚至影響到美國及歐盟買家之採購行為。另外，部份專家甚至認為，儘管事實上所有紡織品配額均已取消，且無實施新限制，但美國正借助此不明朗因素達致限制中國紡織品及服裝出口增長之目標。然而，董事已注意到自二零零四年第三季後開始市場行情有所好轉，且香港及中國以外之主要市場持續表現理想，此乃因該等地區未受上述因素所影響，事實上還可能從中受惠。

就不銹鋼材之價格而言，自從於二零零三年年底至二零零四年年中大幅上升以後，不銹鋼材之價格保持相對穩定，但仍然企於較高價位。期間本集團之核心業務染整機械製造，一直透過持有較多之低成本存貨而對沖生產成本的增加。儘管如此，不銹鋼成本上揚之情況持續至年底。因此，該業務之邊際利潤於下半年年底在某種程度上已受到影響。

作為對策以及如上文所述市場情況的改善，本集團之染整機械製造業務於二零零四年十月及十二月先後實行提高價格措施。因此，預期於二零零四年年底經歷之邊際利潤壓力，將於未來年度因價格提高而得以緩和。此外，於不銹鋼材價格上

## 主席報告書

升之際，本集團之不銹鋼材貿易業務表現卓著，並有助對沖上述價格上升對本集團之不利影響。

於二零零四年八月，本集團以現金代價約55,000,000港元，向Then Maschinen- und Apparatebau GmbH及Scholl-Then AG（統稱「SCHOLL-THEN集團」）破產管理人收購若干生產設施及知識產權，包括有關染整機械製造的科技及專有技術。SCHOLL-THEN集團曾為歐洲之領先染色機械製造商，其「SCHOLL」及「THEN」品牌產品享負盛名。透過此項策略性收購，本集團將可進一步實施為客戶提供最廣泛產品系列的策略並鞏固其在全球業內之領先地位。

展望未來，董事會相信，本集團之染整機械業務已渡過因影響香港及中國市場之兩個主要因素所造成之最艱難時期。特別是，雖然宏觀調控措施持續實行，但本集團於中國市場之銷售已趨穩定。其次，隨著本集團邁向未來新年度，圍繞潛在新配額限制之不明朗因素應只會改善及變得明朗。此外，此等潛在新限制將只會維持至二零零七年年底，預期屆時所有後配額限制將根據世貿協定完全解除。

至於香港及中國以外之主要市場，雖然本集團已連續三年錄得穩健增長，但本集團仍預期於明年能夠取得大幅增長。總體而言，從宏觀角度及以往經驗來看，本集團預期，最近根據世貿協定最終解除配額，將為亞洲區整體帶來持續增長，而本集團認為亞洲乃其最龐大之市場。



展望未來，本集團將不斷提升產品及服務質素，並尋求途徑向客戶推出更廣泛系列產品以滿足客戶之需求。鑑於本集團在全球市場佔有領先地位之優勢、全面之產品組合、卓越之品牌及穩固之客戶基礎，本集團致力鞏固其作為世界上其中一家最強大之染整機械製造商之地位。

本集團將繼續專注於鞏固其業務基礎，以確保本集團擁有穩固之根基，藉以為發展核心業務開拓新商機、擴大收入基礎、提高增長潛力，從而提升股東權益。

### 鳴謝

本人謹藉此機會，對一直以來支持本集團之客戶、供應商、銀行、投資者和業務夥伴，以及全體董事會成員及員工為本集團作出之努力及貢獻，致以衷心的謝意。

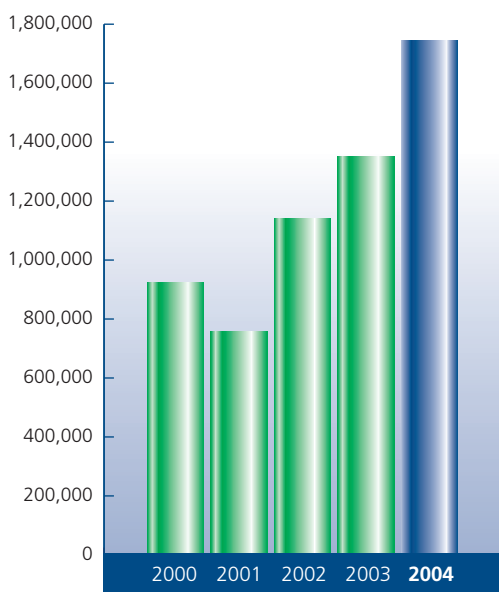
主席  
方壽林

香港，二零零五年四月十一日

# 財務概覽

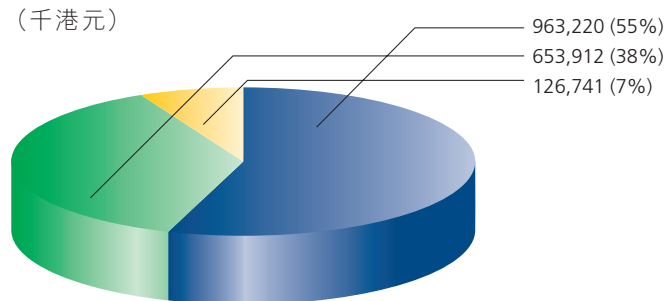
## 營業額

千港元



## 本年度營業額分析

(千港元)

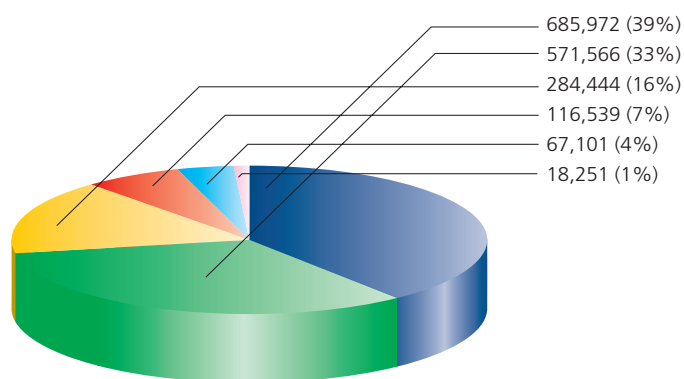
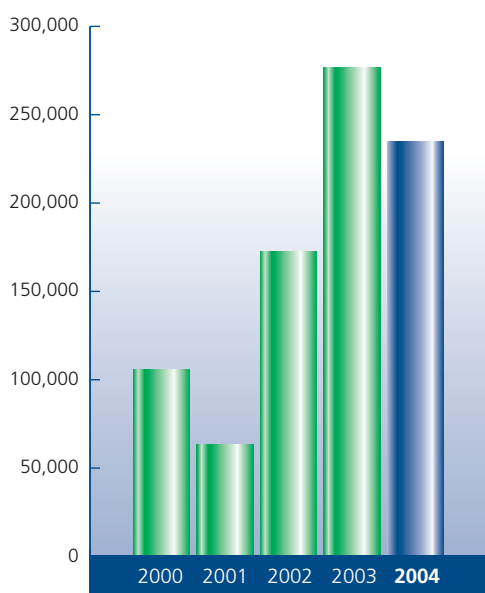


### 按主要業務

- 製造及銷售染整機械
- 不銹鋼材貿易
- 製造及銷售不銹鋼鑄造產品

## 溢利

千港元



### 按地域

- 中華人民共和國(「中國」)
- 香港
- 亞洲太平洋地區(中國及香港除外)
- 歐洲
- 北美洲及南美洲
- 其他地區

## 董事及高層管理人員簡介

### 執行董事

1. 方壽林先生，現年七十歲，本集團之創辦人兼主席。方先生於一九六三年開始經營染整機械製造業務，在業界擁有超過四十年之經驗。
2. 雲維庸先生，現年五十四歲，負責集團營運之整體監督，並協助主席制訂政策及業務發展路向。雲先生在紡織染整機械業界擁有二十多年經驗，並擁有極良好客戶關係。雲先生於一九七八年首次加入本集團，並先後擔任集團多項要職。雲先生於二零零五年三月一日獲委任為本公司之聯席董事總經理。
3. 李志超先生，現年五十八歲，特許工程師，持有英國Cranfield School of Management工商管理碩士學位，在工業、商業管理、業務策略培訓及顧問各方面均有極豐富之經驗。李先生於一九九零年獲委任為非執行董事並於二零零零年七月十日改任為本公司之執行董事。李先生現為本公司之聯席董事總經理。
4. 方國樑先生，現年四十三歲，為方壽林先生之長子，於一九八六年加入本集團。方國樑先生亦為立信鋼材供應有限公司之總經理及董事，並自一九八八年起從事不銹鋼材貿易業務。方國樑先生持有加拿大西門菲莎大學工商管理學士學位。
5. 方國忠先生，現年三十五歲，為方壽林先生之次子，於一九九四年加入本集團。彼於一九九七年五月獲委任為執行董事前，一直擔任項目經理，負責處理不同部門間之協調工作。方國忠先生曾於加拿大西門菲莎大學主修會計及財務，於加入本集團前，曾於加拿大溫哥華一間執業特許會計師事務所實習約兩年，並曾任職當地其中一間歷史最悠久之欖球會為司庫。
6. 毛耀樑先生，現年四十六歲，於二零零三年七月加入本集團為首席財務總監，負責集團整體之企業財務管理事宜。毛先生於製造行業擁有超過二十年之財務管理、會計及審計經驗，其中包括一家生產基地設於中國而在美國納斯達克證券交易所上市的公司及一家澳洲工業企業集團。毛先生持有英國里茲大學會計及數據處理理學士學位，彼為英格蘭及威爾斯特許會計師公會資深會員與澳洲特許會計師公會及香港會計師公會會員。毛先生於二零零三年十一月二十八日獲委任為本公司之執行董事。



## 董事及高層管理人員簡介

7. 卓漢堅先生，現年四十五歲，於一九八六年加入本集團，專責本集團之營業及市場部。卓先生畢業於香港理工學院（後易名為香港理工大學），持有紡織化學系高級文憑、英國貝爾法斯特皇仁大學高份子科學碩士學位及澳洲墨爾本 Monash University 工商管理碩士學位。卓先生亦為英國皇家紡織學會之會員與英國染色學會之會員及院士，並持有其皇家特許之資格。彼亦為英國管理學會及香港紡織及成衣學會之會員。
8. 徐達明博士，現年四十六歲，特許工程師，專責集團之研究及發展部、自動及控制部及機械設計部。於一九八九年加入本集團前，彼曾於英國從事機械工程及數碼處理之研究及設計工作達八年之久。徐博士持有航空工程學理學士及博士學位，並為英國皇家航空協會、英國機械工程師學會、香港工程師學會及香港電腦學會之會員。徐博士於一九九八年起獲香港工程師學會委任為立信染整機械有限公司「A組」培訓計劃（電機及機械工程訓練）之組長。徐博士自二零零二年起獲香港城市大學製造工程及工程管理學系委任為學系顧問委員會委員。徐博士亦自一九九八年起獲香港工程師學會指定為專研於工業、動力及加工系統組別之專業評審員。徐博士於二零零零年七月十日獲委任為本公司之執行董事。
9. 潘杏嬋小姐為本集團之財務總監。潘小姐於一九九五年加入本集團，並持有澳洲新南威爾斯大學之商業學士學位。彼為香港會計師公會會員及澳洲會計師公會高級會員。潘小姐於二零零零年七月十日獲委任為本公司之執行董事。
10. 崔偉強先生，現年四十七歲，立信染整機械有限公司及立信染整機械（深圳）有限公司之董事。崔先生自一九八零年加入本集團時已從事集團染整機械之生產事務。他現正主管集團之生產部門。崔先生於二零零四年九月一日獲委任為本公司之執行董事。
11. Peter Rainer Philipp先生，現年五十六歲，持有德國University of Reutlingen之紡織工程學士學位，於銷售及市場推廣染整機械方面擁有逾三十年之經驗，歐美市場方面之經驗尤為豐富。Philipp先生於二零零五年四月十一日獲委任為本公司之執行董事，負責本集團於歐美之業務發展項目。Philipp先生亦出任本集團兩家附屬公司之行政人員職位，分別為Xorella AG之行政總裁及THEN Maschinen GmbH之顧問委員會成員。

## 董事及高層管理人員簡介

### 獨立非執行董事

1. 張超凡先生，現年五十一歲，專業會計師，在公共會計及專業管理方面擁有豐富之經驗。彼為英國特許公認會計師公會資深會員、香港公司秘書公會會員及英國管理學會會員，並持有香港中文大學工商管理碩士學位。張先生於一九九六年獲委任為本公司之非執行董事。
2. 雷子龍先生，現年五十一歲，具經驗兼訓練有素之企業和私人銀行家，於業界擁有逾二十年資歷，先後於香港和美國加利福尼亞州多家知名國際銀行擔任高級市務經理職務。雷先生持有美國紐約水牛城州立大學工商管理碩士學位及畢業於美國麥迪遜威斯康辛州大學。雷先生於二零零零年九月九日獲委任為本公司之獨立非執行董事。
3. 袁銘輝博士，現年五十四歲，現時為香港科技大學技術轉移中心主任及機械工程學系教授。袁博士持有英國布里斯托大學機械工程博士學位，彼為英國機械工程師學會及香港工程師學會資深會員。袁博士於設計及製造方面具備廣泛研究經驗。袁博士於二零零四年九月一日獲委任為本公司之獨立非執行董事。

### 高層管理人員

1. 符開錦先生，現年六十八歲，立信染整機械有限公司之董事。彼於一九八一年加入本集團，專責向客戶提供技術支援。符先生畢業於北京礦業學院，是一位機械設計工程師，具豐富染整工序及生產經驗，並經常於不同國際紡織會議及展覽會主持講座。
2. 李寶成先生，現年四十九歲，立信染整機械有限公司之高級經理。李先生於一九七八年修畢香港理工學院（後易名為香港理工大學）機械工程系之深造高級證書課程，是美國焊接學會及中國機械工程學會之會員。李先生於一九七九年加入本集團，現主管技術部門及參與集團之產品發展工作。
3. 黃德民先生，現年四十一歲，營業及市場部高級經理。黃先生畢業於香港理工學院（後易名為香港理工大學），獲輪機工程學高級文憑，並於一九八七年加入本集團。黃先生派駐中國總部負責營業及市場部之營銷及日常運作。

## 董事及高層管理人員簡介

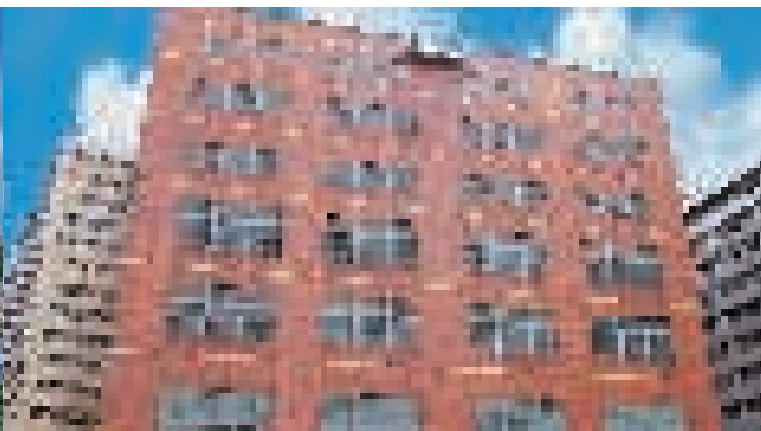
4. 王清泉先生，現年四十三歲，營業及市場部高級經理，負責部份中國市場之銷售業務工作。王先生曾先後畢業於香港理工學院（後易名為香港理工大學）機械工程系及澳洲Griffith University法律系，擁有十五年以上在中國從事工業設備貿易及工程工作之經驗。彼於二零零零年七月加入本集團。
5. 積永繼博士，現年三十九歲，立信染整機械有限公司之高級經理，負責技術服務及零件銷售業務。積博士畢業於英國華威大學並取得電機工程學士學位。彼亦獲得英國倫敦大學電子工程學博士學位。彼於工程及研究方面均擁有豐富經驗。彼於二零零一年六月加入本集團。
6. 黃篤和先生，現年五十二歲，立信染整機械有限公司之高級經理，負責集團之人事及行政工作。黃先生畢業於香港理工學院（後易名為香港理工大學）人力資源管理學系，彼在人力資源管理、行政、員工職業培訓有逾二十年之經驗。黃先生於二零零二年二月加入本集團。
7. 甄德權先生，現年五十八歲，立信染整機械有限公司之高級經理，負責集團染整機械製造業務之生產運作。甄先生於廣州船舶技術學校，獲中等專業文憑，具豐富機械及鈹金製作經驗。彼於一九八四年九月加入本集團。
8. 梁尚偉先生，現年三十八歲，營業及市場部之高級經理，負責海外市場之營銷工作。梁先生畢業於香港理工學院（後易名為香港理工大學），取得紡織化學系高級文憑並於染整機械設備之海外貿易方面有逾十三年之經驗。梁先生於一九九七年六月加入本集團。
9. 陳仕熹先生，現年四十二歲，立信染整機械有限公司之高級經理，負責本集團之企業及法律事務。陳先生畢業於香港大學法律學院，為一名律師，於法律實務方面擁有豐富經驗。陳先生持有廣州暨南大學英國語文及文學的文學士學位、香港大學及北京大學法律學士學位，香港大學法律深造文憑及香港城市大學中國法及比較法法律碩士學位。陳先生於二零零三年十二月加入本集團。

## 董事及高層管理人員簡介

10. 李志強先生，現年四十四歲，集團之公司秘書。彼畢業於香港理工學院（後易名為香港理工大學），獲公司秘書及行政學專業文憑，是香港公司秘書公會及英國特許秘書及行政人員公會之會員。李先生於一九九零年加入本集團前，曾於數間會計師行任職，擁有豐富之公司秘書實務經驗。彼現負責集團之公司秘書事務。
11. 翟立甫先生，現年五十四歲，集團之企業關係及傳訊總監，負責本公司及其附屬公司之企業關係及市場推廣事宜。Rupp先生於紡織界以及傳媒、市場與專業新聞等方面擁有逾二十年之豐富經驗。



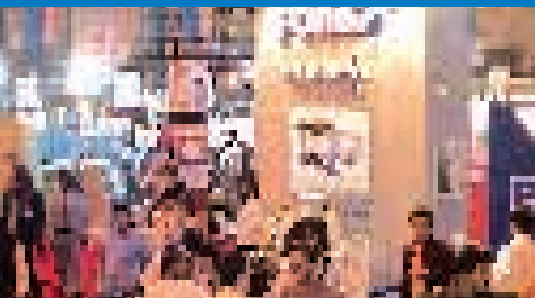
深圳生產綜合大樓



香港總部



在北京舉行之中國國際紡織機械展覽會2004



印度國際紡織機械展覽會2004

## 經營業績

於截至二零零四年十二月三十一日止年度，本集團綜合營業額約為1,744,000,000港元（二零零三年：1,350,000,000港元），較去年增加29%，主要由於不銹鋼材貿易之收益增加所致。本年度之溢利則約為235,000,000港元（二零零三年：277,000,000港元），較去年減少15%。每股基本盈利為41.9港仙（二零零三年：49.2港仙）。

## 染整機械製造

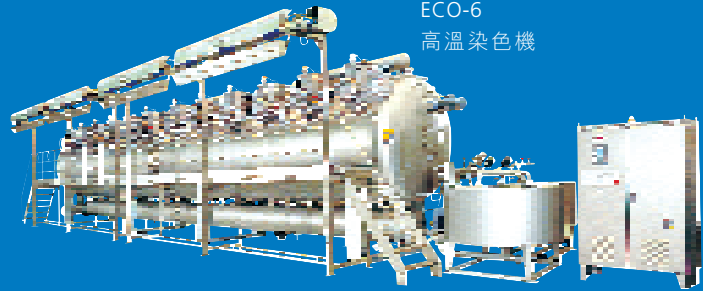
立信染整機械有限公司、立信染整機械（深圳）有限公司、THEN Maschinen GmbH、紗力拉香港有限公司及Xorella AG

於回顧年度，染整機械製造業務（本集團之核心業務及主要盈利來源）的營業額增加4%至約963,000,000港元（二零零三年：924,000,000港元），佔本集團綜合營業額之55%（二零零三年：68%）。經營溢利減少35%至約146,000,000港元（二零零三年：226,000,000港元），主要由於中國採取緊縮措施、有關後配額限制產生的不明朗情況、不銹鋼材價格上揚及新近收購產生的虧損所致。

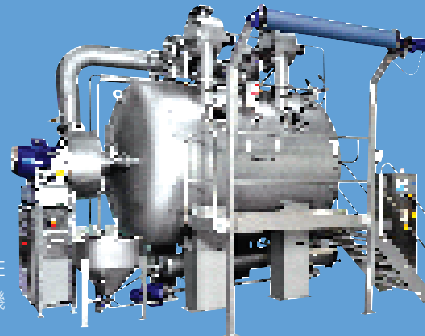
## 管理層論述及分析



ALLWIN 高溫筒子紗染色機



ECO-6  
高溫染色機



THEN-AIRFLOW® AFE  
高溫氣流噴射染色機

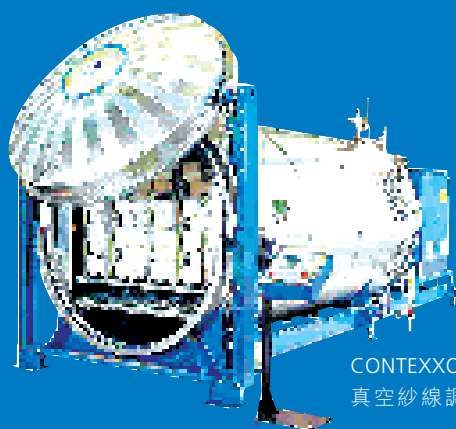


位於德國 Schwäbisch Hall 的 THEN Maschinen GmbH

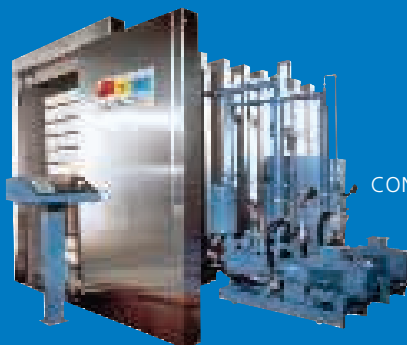
誠如本公司二零零四年中期報告所披露，本集團以現金代價約55,000,000港元，向Then Maschinen - und Apparatebau GmbH及Scholl - Then AG（統稱「SCHOLL-THEN集團」）的破產管理人收購若干生產設施及知識產權（包括有關染整機械製造的科技及專有技術）。SCHOLL-THEN集團曾為歐洲染整機械製造的領先者，其「SCHOLL」及「THEN」品牌產品享負盛名。該項策略性投資將有助本集團在全球市場推出「SCHOLL」及「THEN」品牌產品，進一步擴大其「FONG'S」品牌之產品系列。

本集團附屬公司THEN Maschinen GmbH（就此於歐洲註冊成立）已於收購事項後接管在德國之「THEN」品牌產品之持續製造業務。於回顧年度內，「THEN」品牌產品之銷售額約為89,000,000港元，產生經營虧損約11,000,000港元。管理層正繼續努力提升其營運效率及使其生產成本合理化。至目前為止之訂單源源不絕，而預期情況將會持續。管理層相信上述虧損將會減少，而於未來年度該附屬公司將有利可圖，並對本集團的銷售增長作出貢獻。

## 管理層論述及分析

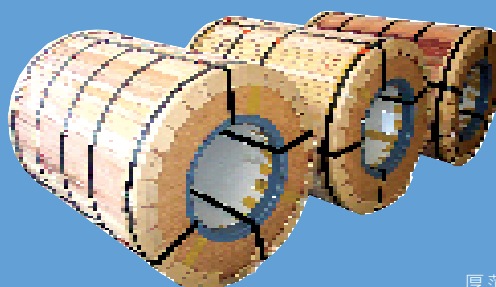


CONTEXXOR® Plus  
真空紗線調濕和汽蒸機



CONTEXXOR® Compact LTC-S 方形機

卷裝鋼板



厚薄鋼板



此外，於回顧年度內，本公司擁有80%權益之附屬公司紗力拉香港有限公司及Xorella AG（均從事紗線汽蒸設備業務）錄得營業額約65,000,000港元（二零零三年：28,000,000港元），增長132%。誠如本公司二零零三年年報所預料，該等附屬公司於二零零三年業績下滑，而本年度則轉虧為盈，其於年內之溢利約1,000,000港元（二零零三年：虧損約10,000,000港元）。雖然影響香港及中國市場之主要因素導致業績仍然低於本集團之目標，但管理層將繼續致力開拓中國及亞太區之主要市場。相信於未來年度該等附屬公司的銷售及溢利將持續穩步增長。

### 不銹鋼材貿易

#### 立信鋼材供應有限公司

截至二零零四年十二月三十一日止年度，不銹鋼材貿易之營業額約為654,000,000港元（二零零三年：357,000,000港元），增長83%，佔本集團綜合營業額之38%（二零零三年：27%）。經營溢利增加270%至約81,000,000港元（二零零三年：22,000,000港元）。

## 管理層論述及分析



由於美元疲弱及全球經濟增長令不銹鋼需求強勁，加上生產不銹鋼材之主要基本金屬鎳、鉻及鉬之供求不平衡，導致不銹鋼材之價格自二零零三年第四季度開始不斷飆升。管理層相信，不銹鋼材價格於二零零五年將持續高企於該水平。有見及此，管理層已在計入預期銷售後採取審慎措施管理存貨水平。

### 不銹鋼鑄造

#### 泰鋼合金（香港）有限公司及泰鋼合金（深圳）有限公司

截至二零零四年十二月三十一日止年度，不銹鋼鑄造業務之營業額約為127,000,000港元（二零零三年：69,000,000港元），較去年增長83%，佔本集團綜合營業額之7%（二零零三年：5%）。經營溢利減少33%至約17,000,000港元（二零零三年：26,000,000港元）。

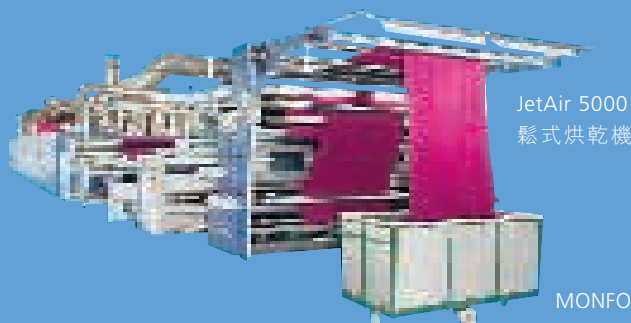
由於不銹鋼價格及其他原材料成本飆升，因此該業務之邊際利潤受到不利影響。然而，管理層預期邊際利潤將隨著議定新訂單而改善，因此，隨著售價提升及二零零四年下半年業績改善，二零零五年之邊際利潤預期將會提高。



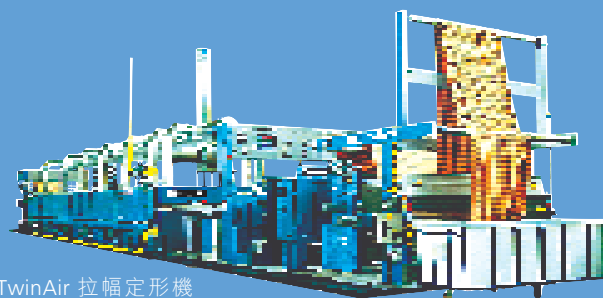
## 管理層論述及分析



Thermefix 338 連續染色機



JetAir 5000  
鬆式烘乾機



MONFONGS 328 TwinAir 拉幅定形機

### 共同控制機構

#### 立信門富士紡織機械有限公司（「立信門富士」）

於回顧年度上半年，由於中國宏觀調控措施及於取消配額後階段有可能出現對中國產品之新限制而造成之不明朗因素，立信門富士之業績欠佳，年度錄得營業額約300,000,000港元（二零零三年：306,000,000港元），較去年減少約2%，而本集團應佔溢利約為35,000,000港元（二零零三年：50,000,000港元），較去年減少約30%。

於本年度內，建築新廠房及搬遷生產設施已如期於二零零四年九月完成。新廠房面積增加一倍至約20,000平方米。遷徙廠房有助立信門富士提升生產力及產能，從而滿足日益增長之市場需求。因此，為利用其規模經濟新優勢，立信門富士已降低其機器售價以獲得更大市場份額。儘管如此，管理層預期立信門富士之盈利能力在未來年度將繼續增長。此外，撇除任何不可預見情況，管理層有信心二零零四年上半年業績不佳之情況將不大可能再於可見未來出現。

## 管理層論述及分析

隨著中國經濟於近年持續增長，預期立信門富士將獲得更多商機。現時，立信門富士之後整理機械包括其旗艦產品「MONFONGS」拉幅定形機外，還有「JetAir」鬆式烘乾機及最近期推出之「Thermefix」連續染色機。該等優質產品系列將繼續為客戶提供更多更好之機器選擇，以滿足客戶需要。

### 聯營公司

#### 佛山東亞股份有限公司（佔30%股權之聯營公司）

於回顧年度內，該聯營公司從事之色織布匹之銷售收入上升18%至約208,000,000港元（二零零三年：176,000,000港元），而本集團應佔除稅前溢利約為2,100,000港元（二零零三年：2,500,000港元），減少18%。溢利減少主要因棉花成本增加及市場競爭激烈所致。

然而，管理層相信該聯營公司將繼續受惠於紡織業之預期增長，現正步入正軌，可望未來年度之收入及盈利穩步增長。

儘管相較本集團之核心業務而言該聯營公司之溢利貢獻程度不高，但該項投資於過去數年已為本集團帶來穩健和理想之回報。

### 人力資源

於二零零四年十二月三十一日，本集團共僱用3,278名僱員，包括在中國有2,853名僱員，香港有240名僱員，德國有167名僱員，瑞士有13名僱員及泰國有5名僱員。

僱員薪酬乃根據僱員之表現、經驗及現行業內慣例釐定。本集團之薪酬政策及方案由管理層定期審閱。亦可根據表現評估向僱員授予花紅及獎賞，以冀鼓勵及獎勵員工達致更佳表現。提供予合資格僱員之其他僱員福利包括退休福利計劃及購股權計劃。

### 流動資金及資本來源

董事會認為本集團之財務狀況處於穩健水平，並相信本集團具充裕財務資源，足以應付所需之現金流量。

於二零零四年十二月三十一日，本集團之現金淨額及銀行結餘（扣除借貸後）約為72,000,000港元。於二零零四年，由於本集團擁有現金淨額及銀行結餘，因此並無負債比率。流動比率為1.85倍，反映流動資金處於穩健水平。

於二零零四年十二月三十一日，銀行借貸約為181,000,000港元，其中約38%以本集團名下若干資產作抵押。全部銀行借貸須於一年內償還。大部份銀行借貸均在香港籌措，其中約61%以美元計值，其餘則以港元計值。本集團之銀行借貸主要按浮動利率計算利息。

於二零零四年十二月三十一日，現金及銀行結餘約為254,000,000港元，其中約37%為港元，29%為美元，20%為人民幣，11%為歐元，其餘則為各種其他外幣。

## 董事會報告書

董事會謹提呈本公司截至二零零四年十二月三十一日止年度之週年報告書及經審核財務報告。

### 主要業務

本公司乃一間投資控股公司。

本公司之附屬公司主要從事製造及銷售染整機械、不銹鋼材貿易、製造及銷售不銹鋼鑄造產品及物業持有等業務。本公司主要附屬公司之業務詳情載於財務報告附註35。

### 業績及溢利分配

本集團截至二零零四年十二月三十一日止年度之業績載於第27頁之綜合收益表。

年度內，本公司曾向股東派付每股7仙之中期股息及每股3仙之特別股息，金額約為56,000,000港元。董事會現建議向於二零零五年五月二十五日名列股東名冊內之股東派發末期股息每股7仙及特別股息每股7仙，金額約為78,000,000港元，並將本年度餘下之溢利約101,000,000港元保留。

倘於即將舉行之股東週年大會上獲得通過，股息將約於二零零五年六月八日派付予股東。

### 物業、廠房及設備

本集團之物業、廠房及設備於本年度內之變動詳情載於財務報告附註11。

### 主要客戶及供應商

於截至二零零四年十二月三十一日止年度，本集團五大客戶之總銷售額佔本集團之總銷售額低於11%。

本集團五大供應商之總購貨額約佔總購貨額之42%而最大之供應商約佔總購貨額之17%。

據董事所知，概無本公司董事、彼等之聯繫人士或任何股東（據董事知悉擁有本公司股本5%以上）於本集團五大供應商或客戶擁有任何權益。

## 董事及服務合約

於本年度內及截至本報告書提呈之日之董事為：

### 執行董事：

方壽林先生 (主席)

雲維庸先生 (聯席董事總經理) (於二零零五年三月一日獲委任)

李志超先生 (聯席董事總經理)

方國樑先生

方國忠先生

毛耀樑先生

卓漢堅先生

徐達明博士

潘杏嬋小姐

崔偉強先生

(於二零零四年九月一日獲委任)

Peter Rainer Philipp先生

(於二零零五年四月十一日獲委任)

### 獨立非執行董事：

張超凡先生

雷子龍先生

袁銘輝博士

(於二零零四年九月一日獲委任)

張超凡先生以合約形式獲委任，任期定為兩年，由二零零三年一月一日起生效至二零零四年十二月三十一日屆滿。任期屆滿時，其任期已續延至二零零六年十二月三十一日。

雷子龍先生以合約形式獲委任，任期定為兩年，由二零零二年九月九日起生效至二零零四年九月八日屆滿。任期屆滿時，其任期已續延至二零零六年九月八日。

袁銘輝博士以合約形式獲委任，任期定為兩年，由二零零四年九月一日起生效至二零零六年八月三十一日屆滿。

本公司已收到各獨立非執行董事就其獨立性作出的確認函，而本公司將其所有獨立非執行董事視為獨立。

按照本公司之章程細則第99條，所有在任董事將於即將舉行之股東週年大會任期屆滿，依章告退，但均願意膺選連任。

除上文披露者外，所有將於即將舉行之股東週年大會上提出膺選連任之董事並無與本公司或其任何附屬公司訂立本集團不可於一年內毋須補償（法定賠償除外）而可終止之服務合約。

## 董事會報告書

### 董事於本公司之股份中之權益

於二零零四年十二月三十一日，各董事及彼等之聯繫人士登記於本公司根據證券及期貨條例（「證券及期貨條例」）第352條而設之登記冊內或須依據《上市公司董事進行證券交易的標準守則》而知會本公司和香港聯合交易所有限公司（「聯交所」）有關彼等於本公司及其相關法團股份中擁有之權益如下：

#### 於本公司每股面值0.10港元之好倉股份

董事姓名	身份	持有已發行 普通股數目	佔本公司 已發行股本 之百分比
方壽林先生	實益擁有人	17,604,000	3.14%
方國樑先生	實益擁有人	1,550,000	0.28%
	由配偶持有	200,000	0.04%
	由全權信託持有（附註）	304,875,601	54.40%
		306,625,601	54.72%
方國忠先生	實益擁有人	4,562,000	0.82%
	由全權信託持有（附註）	304,875,601	54.40%
		309,437,601	55.22%
卓漢堅先生	實益擁有人	50,000	0.01%
潘杏嬋小姐	實益擁有人	150,000	0.03%

附註：該等304,875,601股股份由兩項全權信託所擁有，信託之受益人均包括方國樑先生、方國忠先生及其他方氏家庭成員。該兩名董事重疊擁有該等股份權益。

附上文所披露及由董事代表本公司或其附屬公司持有附屬公司之若干代理人股份外，於二零零四年十二月三十一日，董事、主要行政人員或彼等之聯繫人士，概無於本公司或其任何相關法團之股份，相關股份或債券中擁有任何權益或淡倉。

## 股本

年度內本公司股本變動情況之詳情載於財務報告附註26。

## 購股權

本公司各項購股權計劃之細節載於財務報告附註28。

根據本公司股東於二零零零年六月八日通過之一項普通決議案，本公司批准一項購股權計劃，據此，本公司可向本集團之全職僱員（包括執行董事）授予認購本公司股份之購股權。

終止上述購股權計劃及採納新的購股權計劃已於二零零三年五月二十六日舉行之股東特別大會上獲本公司股東批准，以符合於二零零一年九月一日起生效之聯交所證券上市規則（「上市規則」）第十七章之新規定。

於截至二零零三年及二零零四年十二月三十一日止年度，本公司概無向本公司任何董事授予購股權，亦無本公司董事行使任何購股權。於二零零三年及二零零四年十二月三十一日概無任何尚未行使之購股權。

## 購買股份或債務證券之安排

於年度內任何時間，本公司或其附屬公司並無參與任何安排，使本公司董事（包括彼等之配偶和十八歲以下之子女）可藉購買本公司或其他法人團體之股份或債務證券（包括債券）而獲得利益。

## 董事於重大合約之權益

方國樑先生及方國忠先生擁有壽林有限公司（「壽林」）之實益權益。

本集團曾與壽林訂立營運租賃協議，租用一所工廠大廈之若干部份。該等租賃協議已於二零零四年十二月三十一日到期。本年度本集團支付予壽林之租金總額為5,638,412港元。

於二零零四年十二月三十日，本集團與壽林重新訂立一項新的營運租賃協議，租用同一工廠大廈內部份單位，租賃期由二零零五年一月一日至二零零七年十二月三十一日止，為期三年。

## 董事會報告書

### 董事於重大合約之權益 (續)

以上構成本公司之持續關連交易之營運租賃協議之條款乃經有關雙方磋商而作出，而租金則根據獨立租金估值而作出。

本公司之獨立非執行董事已審閱上述持續關連交易，並確認該等持續關連交易乃：

- (i) 為日常業務而訂立；
- (ii) 按一般商業條款進行，該等條款不遜於獨立第三方可取得或提供；及
- (iii) 公平合理，並且符合本公司股東的整體利益。

除上文披露者外，於年終時或於本年度任何時間內，本公司、其附屬公司或同集團子公司並無訂立其他與本公司董事擁有重大權益（無論直接或間接）之重大合約。

### 根據證券及期貨條例股東須披露的權益及淡倉權益

於二零零四年十二月三十一日，除上文所披露若干董事之權益外，本公司根據證券及期貨條例第336條存置之登記冊顯示，下列股東已知會本公司彼等擁有本公司已發行股本中之有關權益。

#### 於本公司每股面值0.10港元之好倉股份

股東姓名	身份	持有已發行 普通股數目	佔本公司 已發行股本 之百分比
The Capital Group Companies Inc.	實益擁有人	50,227,300	8.96%

附上文所披露者外，根據證券及期貨條例第336條規定存置之登記冊之紀錄，本公司並無獲知會任何人士於二零零四年十二月三十一日擁有本公司股份及相關股份之任何其他權益或淡倉。



## 捐款

年度內，本集團作出之慈善及其他捐款合共413,900港元。

## 薪酬政策

本集團之薪酬政策（包括薪金及花紅）符合本公司及其附屬公司經營當地之一般慣例。本集團之薪酬政策乃由董事會定期審議，並按有關法例、市場情況及本集團業績與員工表現而釐定。

本公司董事之整體薪酬由董事會定期審議。本公司於二零零三年五月二十六日設立一項購股權計劃，作為向對本集團經營作出貢獻的合資格參與者之獎勵和獎賞。有關該購股權計劃詳情載於財務附註28。本公司自採納該購股權計劃後並無授出任何購股權。

## 優先購買權

本公司之章程細則或百慕達法例並無任何關於優先購買權之規定，以致本公司須按現有股東之持股比例向彼等發售新股份。

## 結算日後事項

於結算日後產生之重大事項詳情載於財務報告附註33。

## 購買、出售或贖回本公司之上市證券

於截至二零零四年十二月三十一日止年度內，本公司在聯交所購回其股份，購回股份之詳情載於財務報告附註26。

除上文所披露外，本公司或其任何附屬公司概無於截至二零零四年十二月三十一日止年度內購買、出售或贖回本公司之任何上市證券。

## 董事會報告書

### 企業管治

本公司於截至二零零四年十二月三十一日止年度全年一直遵守上市規則附錄十四所載之《最佳應用守則》。

載於上市規則附錄十四之《最佳應用守則》已被自二零零五年一月一日起生效之《企業管治常規守則》取代，新守則將適用於下一個及其後的申報期間。

本公司已於截至二零零四年十二月三十一日止年度採納上市規則附錄十所載列有關董事進行證券交易之行為守則，而所有董事均已遵守所規定之交易準則。

### 審核委員會

審核委員會已與管理層及核數師審閱本公司所採納之會計原則和準則，並商討內部監控及財務申報事宜，包括截至二零零四年十二月三十一日止年度之已審核財務報告及持續關連交易。

### 公眾持股量

根據本公司可從公開途徑取得之資料，並據董事所知，於本年報刊發日期，本公司之已發行股份至少25%乃由公眾人士持有。

### 核數師

於即將舉行之股東週年大會上將提呈一項決議案重新聘任德勤•關黃陳方會計師行為本公司核數師。

代表董事會

方壽林  
董事

二零零五年四月十一日

# Deloitte.

## 德勤

致：FONG'S INDUSTRIES COMPANY LIMITED (立信工業有限公司) 列位股東  
(於百慕達註冊成立之有限公司)

本核數師行已完成審核載於第27頁至第68頁按照香港普遍採納之會計原則編製的財務報告。

### 董事及核數師的個別責任

貴公司之董事須負責編製真實與公平的財務報告。在編製該等財務報告時，董事必須貫徹採用合適的會計政策。

本行的責任是根據本行審核工作的結果，對該等財務報告作出獨立的意見，並按照百慕達公司法第九十條之規定，只向整體股東報告。除此以外，本行之報告不可用作其他用途。本行概不就本報告之內容，對任何其他人士負責或承擔責任。

### 意見的基礎

本行是按照香港會計師公會頒佈的《核數準則》進行審核工作。審核範圍包括以抽查方式查核與財務報告所載數額及披露事項有關的憑證，亦包括評估董事於編製該等財務報告時所作的重大估計和判斷、所釐定的會計政策是否適合 貴公司及 貴集團的具體情況、及是否貫徹應用並足夠地披露該等會計政策。

本行在策劃和進行審核工作時，均以取得一切本行認為必需的資料及解釋為目標，使本行能獲得充份的憑證，就該等財務報告是否存有重要錯誤陳述，作出合理的確定。在表達意見時，本行亦已衡量該等財務報告所載的資料在整體上是否足夠。本行相信，本行的審核工作已為下列意見建立了合理的基礎。

### 意見

本行認為上述的財務報告均真實與公平地反映 貴公司及 貴集團於二零零四年十二月三十一日的財政狀況及 貴集團截至該日止年度的溢利和現金流量，並已按照香港公司條例之披露要求而妥善編製。

德勤•關黃陳方會計師行

執業會計師

香港

二零零五年四月十一日

# 綜合收益表

截至二零零四年十二月三十一日止年度

	附註	二零零四年 港元	二零零三年 港元
營業額		<b>1,743,872,784</b>	1,350,380,079
銷售成本		<b>(1,205,301,079)</b>	(840,405,312)
毛利		<b>538,571,705</b>	509,974,767
其他經營收入		<b>32,335,415</b>	31,296,456
分銷費用		<b>(81,144,958)</b>	(54,404,259)
行政費用		<b>(198,078,327)</b>	(169,436,464)
其他經營費用		<b>(46,956,530)</b>	(44,115,212)
經營溢利	5	<b>244,727,305</b>	273,315,288
財務費用	7	<b>(10,955,139)</b>	(4,874,750)
利息收入		<b>977,571</b>	1,325,762
應佔聯營公司業績		<b>2,266,469</b>	2,667,207
應佔一間共同控制機構業績		<b>35,471,076</b>	50,435,002
稅前溢利		<b>272,487,282</b>	322,868,509
所得稅支出	8	<b>(37,239,088)</b>	(47,901,247)
未計少數股東權益前溢利		<b>235,248,194</b>	274,967,262
少數股東權益		<b>(136,051)</b>	1,942,872
年度溢利		<b>235,112,143</b>	276,910,134
每股盈利	10	<b>41.9港仙</b>	49.2港仙

## 綜合資產負債表

於二零零四年十二月三十一日

	附註	二零零四年 港元	二零零三年 港元
<b>非流動資產</b>			
物業、廠房及設備	11	283,175,857	257,221,653
知識產權	13	27,718,309	—
商譽	14	—	2,974,379
於聯營公司的權益	15	31,800,764	31,342,135
於一間共同控制機構的權益	16	57,486,349	56,200,152
遞延稅項資產	25	3,746,952	2,945,113
		<b>403,928,231</b>	<b>350,683,432</b>
<b>流動資產</b>			
存貨	17	393,439,199	265,382,760
營業及其他應收款項	18	193,155,579	124,488,457
一間共同控制機構之欠款	19	—	980,213
可收回稅項		9,636,082	4,589,195
銀行結存、存款及現金		254,175,933	217,209,182
		<b>850,406,793</b>	<b>612,649,807</b>
<b>流動負債</b>			
貿易及其他應付款項	21	248,981,666	187,141,541
欠一間共同控制機構款項	19	2,419,850	—
保修撥備	22	11,064,509	6,300,000
稅項負債		15,806,900	6,226,849
財務租約承擔(一年內到期)	23	1,518,217	2,231,885
銀行借貸(一年內到期)	24	180,851,056	38,257,757
		<b>460,642,198</b>	<b>240,158,032</b>
<b>流動資產淨額</b>			
		<b>389,764,595</b>	<b>372,491,775</b>
		<b>793,692,826</b>	<b>723,175,207</b>
<b>資本及儲備</b>			
股本	26	56,037,829	56,299,629
儲備	27	734,860,428	661,644,433
		<b>790,898,257</b>	<b>717,944,062</b>
<b>少數股東權益</b>			
		<b>1,747,327</b>	<b>1,611,276</b>
<b>非流動負債</b>			
財務租約承擔(一年後到期)	23	—	1,518,067
遞延稅項負債	25	1,047,242	2,101,802
		<b>1,047,242</b>	<b>3,619,869</b>
		<b>793,692,826</b>	<b>723,175,207</b>

第27頁至第68頁之財務報告已於二零零五年四月十一日獲董事會批准及准予發佈，並由下列董事代表簽署：

方國忠  
董事

方壽林  
董事

# 資產負債表

於二零零四年十二月三十一日

	附註	二零零四年 港元	二零零三年 港元
非流動資產			
於附屬公司的投資	12	<b>36,584,983</b>	36,584,983
流動資產			
其他應收款項		<b>225,741</b>	—
附屬公司欠款	20	<b>372,070,092</b>	415,785,724
銀行結存		<b>198,546</b>	135,820
		<b>372,494,379</b>	415,921,544
流動負債			
其他應付款項		<b>312,473</b>	301,456
稅項負債		<b>32,187</b>	106,517
		<b>344,660</b>	407,973
流動資產淨額		<b>372,149,719</b>	415,513,571
		<b>408,734,702</b>	452,098,554
資本及儲備			
股本	26	<b>56,037,829</b>	56,299,629
儲備	27	<b>352,696,873</b>	395,798,925
		<b>408,734,702</b>	452,098,554

方國忠  
董事

方壽林  
董事

## 綜合權益變動表

截至二零零四年十二月三十一日止年度

權益總額  
港元

於二零零三年一月一日	580,226,092
未於綜合收益表內確認因折算海外附屬公司時產生之滙兌差額	1,556,908
年度溢利	276,910,134
股息	(87,264,425)
特別股息	(53,484,647)
於二零零三年十二月三十一日及二零零四年一月一日	717,944,062
未於綜合收益表內確認因折算海外附屬公司時產生之滙兌差額	1,183,406
購回股份	(17,624,440)
年度溢利	235,112,143
股息	(89,670,965)
特別股息	(56,045,949)
於二零零四年十二月三十一日	<b>790,898,257</b>

# 綜合現金流量表

截至二零零四年十二月三十一日止年度

	二零零四年 港元	二零零三年 港元
<b>經營活動</b>		
經營溢利	<b>244,727,305</b>	273,315,288
調整：		
物業、廠房及設備之折舊與攤銷	<b>28,165,030</b>	30,546,206
存貨撥備撥回	<b>(221,937)</b>	(1,471,520)
呆賬撥備	<b>5,174,651</b>	4,582,080
知識產權／無形資產攤銷	<b>1,205,144</b>	174,371
商譽攤銷	<b>2,974,379</b>	2,974,380
待重建物業減值虧損	—	1,998,971
出售物業、廠房及設備虧損	<b>85,082</b>	2,224,304
保修撥備增加	<b>11,637,296</b>	7,300,000
未計營運資金變動前之經營現金流量	<b>293,746,950</b>	321,644,080
存貨增加	<b>(127,834,502)</b>	(85,876,492)
營業及其他應收款項(增加)減少	<b>(73,841,773)</b>	11,831,702
一間共同控制機構欠款減少	<b>980,213</b>	4,661,211
貿易及其他應付款項增加	<b>61,840,125</b>	13,168,298
欠一間共同控制機構增加	<b>2,419,850</b>	—
保修撥備動用	<b>(6,872,787)</b>	(4,766,200)
經營活動所產生現金	<b>150,438,076</b>	260,662,599
已付香港利得稅	<b>(24,971,218)</b>	(51,503,875)
已付海外所得稅	<b>(4,945,743)</b>	(12,367,226)
退回香港利得稅	<b>120,337</b>	—
退回海外所得稅	—	128,141
<b>經營活動所產生現金淨額</b>	<b>120,641,452</b>	196,919,639
<b>投資活動</b>		
購買物業、廠房及設備	<b>(54,634,904)</b>	(51,432,720)
購買知識產權	<b>(28,923,453)</b>	—
已收一間共同控制機構股息	<b>30,000,000</b>	19,032,000
已收聯營公司股息	<b>1,227,020</b>	5,893,771
已收利息	<b>977,571</b>	1,325,762
出售物業、廠房及設備之所得	<b>593,853</b>	2,628,601
向一間共同控制機構之注資	—	(50,000)
投資活動所用現金淨額	<b>(50,759,913)</b>	(22,602,586)



## 綜合現金流量表

截至二零零四年十二月三十一日止年度(續)

	二零零四年 港元	二零零三年 港元
<b>融資活動</b>		
已付股息	(145,716,914)	(140,749,072)
購回股份	(17,624,440)	—
已付銀行借貸利息	(5,621,625)	(300,660)
銀行費用	(4,730,035)	(4,103,972)
償還財務租約承擔	(2,231,735)	(3,490,868)
貼現費用	(498,089)	(234,827)
已付財務租約利息	(105,390)	(235,291)
償還銀行貸款	—	(10,825,500)
信託收據貸款增加(減少)	72,593,299	(15,216,843)
取得新的銀行貸款	70,000,000	—
<b>融資活動所用現金淨額</b>	<b>(33,934,929)</b>	<b>(175,157,033)</b>
<b>現金及現金等值物淨額增加(減少)</b>	<b>35,946,610</b>	<b>(839,980)</b>
<b>年初時現金及現金等值物</b>	<b>217,209,182</b>	<b>216,051,264</b>
<b>滙率變動之影響</b>	<b>1,020,141</b>	<b>1,997,898</b>
<b>年結時現金及現金等值物</b>	<b>254,175,933</b>	<b>217,209,182</b>
銀行結存、存款及現金		

# 財務報告附註

截至二零零四年十二月三十一日止年度

## 1. 一般資料

本公司乃百慕達註冊成立之受豁免有限公司，其證券在香港聯合交易所有限公司上市。

本公司為一間投資控股公司。本公司之附屬公司主要從事製造及銷售染整機械、不銹鋼材貿易、製造及銷售不銹鋼鑄造產品及物業持有等業務。

## 2. 最近頒佈之會計實務準則的潛在影響

於二零零四年，香港會計師公會頒佈多項新訂或經修訂之香港會計實務準則及香港財務申報準則（下文統稱「新訂財務申報準則」），其對始於二零零五年一月一日或該日以後之會計期間生效。本集團並無提早在其截至二零零四年十二月三十一日止年度之財務報告中採納此等新訂財務申報準則。

本集團已開始考慮此等新訂財務申報準則之潛在影響，惟尚未確定此等新訂財務申報準則對如何編製及呈列其經營業績及財務狀況會否產生重大影響。此等新訂財務申報準則日後或許會令業績及財務狀況之編製及呈列方式產生轉變。

## 3. 主要會計政策

本財務報告乃按照原值成本為基礎並根據香港普遍採納之會計原則而編製。所採納之主要會計政策如下：

### 綜合賬目基準

綜合財務報告包括本公司及其附屬公司每年截至十二月三十一日止之財務報告。

於年度內購入或出售之附屬公司，其業績會分別由購入有效日期起或截至出售有效日期止（視乎情況而定）列入綜合收益表內。

本集團成員公司間之所有重大交易及結餘均於綜合賬目時互相抵銷。

### 3. 主要會計政策 (續)

#### 商譽

綜合產生之商譽指收購成本高於本集團於收購日應佔有關附屬公司以公平價值計算之可識別資產及負債之差額。

於二零零一年一月一日前因收購附屬公司產生之商譽繼續保留在儲備內，並將於出售有關附屬公司或於有關商譽被認為視為減值時在收益表內扣除。

於二零零一年一月一日後因收購附屬公司產生之商譽將作資本化，並按其估計可用年期以直線法攤銷。因收購附屬公司而產生之商譽會在資產負債表內單獨列為一項資產。

出售一間附屬公司時，未攤銷商譽／已於儲備中撇除商譽之應佔金額乃計入出售之收益與虧損內。

#### 於附屬公司的投資

於附屬公司的投資按成本扣除任何可識別減值虧損納入本公司資產負債表內。

#### 於聯營公司的權益

綜合收益表包括本年度內本集團應佔其聯營公司收購日後之業績。於聯營公司之權益則按本集團佔該聯營公司之資產淨額，再減除任何可識別減值虧損，列入綜合資產負債表內。

#### 共同控制機構

共同控制機構乃每位合營者共同組織以代表其權益之機構。

綜合資產負債表內的本集團所佔一間共同控制機構的權益包括本集團佔該共同控制機構經減除任何可識別減值虧損後之資產淨值，而綜合收益表則包括本集團應佔該共同控制機構收購後之業績。

## 財務報告附註

截至二零零四年十二月三十一日止年度

### 3. 主要會計政策 (續)

#### 知識產權

知識產權按其估計可使用年限以直線法攤銷。

#### 收入確認

貨品銷售於貨品付運及擁有權轉移後確認。

利息收入以時間基準按未償還本金及適用利率累計。

租金收入(包括按營運租約出租之物業預繳租金)按有關租賃年期以直線法確認。

#### 物業、廠房及設備

物業、廠房及設備(待重建物業及在建工程除外)乃按成本扣除折舊、攤銷及累積減值虧損入賬。

物業、廠房及設備(待重建物業及在建工程除外)項目乃於其預期可用年期期間並計及其估計剩餘價值,按直線法及下列年利率計算折舊以攤銷其成本:

契約土地	按契約年期
樓宇	按估計可用年期25至50年或契約年期(如少於50年)
租賃物業裝修	10%
廠房及機器	10%-20%
傢俬及設備	20%
汽車	20%
鑄模及工具	20%

### 3. 主要會計政策 (續)

#### 物業、廠房及設備 (續)

因出售或棄用資產而產生之任何收益或虧損，按出售所得與資產賬面值之差額釐訂，並於收益表中確認。

按財務租約而持有之資產之折舊乃按本身擁有之資產之相同折舊基準，按其估計可使用年期或租賃合約期（如為較短者）計算。

待重建物業乃按成本減除任何可識別虧損減值後入賬。在建築完成前，待重建物業不作折舊準備。

在建工程指在中國建造中之樓房與及已購入但尚未裝置之廠房及機器，並按成本，再減除任何可識別減值虧損入賬。成本包括歸入該等項目之所有直接成本。在建築或裝置完成前，兼且於該等有關資產投入使用前，在建工程不作折舊準備。

#### 減值

本集團會於每個結算日審閱其有形及無形資產之賬面值，判斷是否有跡象顯示該等資產蒙受任何減值虧損。倘若一項資產之估計可收回金額低於其賬面值，則該資產之賬面值須減低至其可收回金額。減值虧損會即時確認為開支。

倘減值虧損其後予以撥回，則該資產之賬面值須調升至其經修訂之估計可收回金額，惟調升後之賬面值須不超逾過往年度資產尚未確認減值虧損時原已確定之賬面值。減值虧損之撥回會即時確認為收入。

#### 財務租約資產

凡租約之條款將資產擁有權之絕大部份風險及回報轉由本集團承擔者，即歸類為財務租約。附有財務租約之資產按其於購入當日之公平價值撥作資本。本集團之相應負債（減除利息開支後）於資產負債表內列為財務租約承擔。財務費用乃租約承擔總額與所租賃資產公平價值之差額，會就個別租約期自損益表扣除以產生一固定期間扣減比率，於各有關會計期間將承擔餘額扣除。

所有其他租約均列為營運租約，年租以直線法按租賃年期於收益表中扣除。

## 財務報告附註

截至二零零四年十二月三十一日止年度

### 3. 主要會計政策 (續)

#### 外幣換算

以外幣為本位之交易概最初按交易當日之匯率或協議之交收匯率換算。凡以外幣為本位之貨幣資產及負債均以結算日之匯率重新換算。滙兌所產生之損益均撥入收益表內。

在綜合賬目過程中，以外幣（港元除外）結算之附屬公司、聯營公司及一間共同控制機構之財務報告均按結算日之匯率換算。收入及支出項目按期間平均匯率換算。綜合時而產生的滙兌差額列入儲備賬處理。

#### 借貸成本

所有借貸成本均於產生期間確認為支出。

#### 稅項

所得稅支出為現時應付稅項與遞延稅項之總和。

現時應付稅項按本年度應課稅溢利計算。應課稅溢利與收益報表所報溢利不同，此乃由於其不包括在其他年度應課稅收入或可扣減支出項目，亦不包括可作免稅或不可扣稅之項目。本集團現時稅項負債以結算日已生效或實際生效之稅率計算。

遞延稅項為就財務報告所列資產及負債之賬面值與計算應課稅溢利所用相應稅基兩者間之差額，而預期須支付或可收回之稅項，並以資產負債表負債法處理。遞延稅項負債通常會就所有應課稅暫時差額予以確認，而遞延稅項資產則按可能出現可利用暫時差額扣稅之應課稅溢利時提撥。倘於一項交易中，因商譽（或負商譽）或因業務合併以外原因開始確認其他資產及負債而引致之暫時差額既不影響應課稅溢利，亦不影響會計溢利，則不會確認該等資產及負債。

### 3. 主要會計政策 (續)

#### 稅項 (續)

遞延稅項負債乃按因於附屬公司及聯營公司之投資，以及於共同控制機構之權益而產生之應課稅暫時差額而確認，惟倘本集團可令暫時差額撥回及暫時差額有可能不會於可見將來撥回之情況則除外。

遞延稅項資產之賬面值會於每個結算日作出審閱，並於沒可能會有足夠應課稅溢利恢復全部或部份資產價值時作出調減。

遞延稅項乃按預期於負債償還或資產變現期間之適用稅率計算。遞延稅項會於收益報表中扣除或計入收益表，惟相關項目直接在股本權益中扣除或計入股本權益之情況（在此情況下遞延稅項亦會於股本權益中處理）則除外。

#### 存貨

存貨以成本及可變現淨值兩者之較低值入賬。成本採用加權平均法計算。

#### 退休福利費用

界定供款退休福利計劃之供款乃於到期支付時確認為支出。

#### 研究及開發費用

研究活動之費用於發生之年度內在收益表內確認為支出。

開發費用所帶來內部產生之無形資產在已界定清楚之項目之開發費用預計可透過將來商業活動而得回時方予以確認。所得之資產乃採用直線法按其估計可使用年期攤銷。

凡未有任何內部產生之無形資產可予以確認時，開發費用會於發生之期間內確認為支出。

### 4. 業務及地域分類

#### 業務分類

就管理而言，本集團目前經營三項主要業務－製造及銷售染整機械、不銹鋼材貿易與製造及銷售不銹鋼鑄造產品。本集團以該等業分類為基礎申報其主要分類資料。

# 財務報告附註

截至二零零四年十二月三十一日止年度

## 4. 業務及地域分類 (續)

### 業務分類 (續)

營業額指本集團向外間客戶銷售貨物之已收及應收款項淨額，並已扣除退貨及折扣。

未分類公司資產主要包括銀行結餘、存款及現金，而未分類公司負債主要包括銀行貸款。

有關該等業務之分類資料呈列如下：

### 二零零四年

	製造 及銷售 染整機械 港元	不銹鋼材 貿易 港元	製造及銷售 不銹鋼 鑄造產品 港元	對銷 港元	綜合後 港元
<b>營業額</b>					
對外銷售	963,219,414	653,912,085	126,741,285	—	1,743,872,784
分類間銷售	29,034,271	197,607,354	20,681,732	(247,323,357)	—
合計	992,253,685	851,519,439	147,423,017	(247,323,357)	1,743,872,784

分類間銷售按有關方協定之條款入賬。

### 業績

分類業績	145,966,597	81,370,377	17,390,331	—	244,727,305
財務費用					(10,955,139)
利息收入					977,571
應佔聯營公司業績					2,266,469
應佔一間共同 控制機構業績	35,471,076				35,471,076
稅前溢利					272,487,282
所得稅支出					(37,239,088)
少數股東權益					(136,051)
年度溢利					235,112,143



#### 4. 業務及地域分類 (續)

##### 業務分類 (續)

二零零四年 (續)

##### 綜合資產負債表

	製造及銷售 染整機械 港元	不銹鋼材 貿易 港元	製造及銷售 不銹鋼 鑄造產品 港元	綜合後 港元
<b>資產</b>				
分類資產	556,275,360	245,705,965	84,133,691	886,115,016
於聯營公司的權益				31,800,764
於一間共同控制機構的權益	57,486,349			57,486,349
未分類之公司資產				278,932,895
綜合資產總額				<u>1,254,335,024</u>
<b>負債</b>				
分類負債	209,813,857	29,113,042	23,539,126	262,466,025
未分類之公司負債				199,223,415
綜合負債總額				<u>461,689,440</u>

##### 其他資料

	製造及銷售 染整機械 港元	不銹鋼材 貿易 港元	製造及銷售 不銹鋼 鑄造產品 港元	綜合後 港元
資產增加	79,284,476	1,209,229	3,064,652	83,558,357
折舊與攤銷	27,572,513	921,737	3,850,303	32,344,553
出售物業、廠房及設備 之虧損(收益)	178,130	—	(93,048)	85,082
存貨撥備撥回	—	—	(221,937)	(221,937)
呆賬撥備(撥回)	(1,762,080)	4,603,229	2,333,502	5,174,651
保修撥備增加	11,637,296	—	—	11,637,296

# 財務報告附註

截至二零零四年十二月三十一日止年度

## 4. 業務及地域分類 (續)

### 業務分類 (續)

二零零三年

	製造及銷售 染整機械 港元	不銹鋼材 貿易 港元	製造及銷售 不銹鋼 鑄造產品 港元	對銷 港元	綜合後 港元
<b>營業額</b>					
對外銷售	924,018,554	357,107,252	69,254,273	—	1,350,380,079
分類間銷售	16,839,319	133,261,396	24,157,087	(174,257,802)	—
合計	940,857,873	490,368,648	93,411,360	(174,257,802)	1,350,380,079

分類間銷售按有關方協定之條款入賬。

### 業績

分類業績	225,530,504	21,998,673	25,786,111	—	273,315,288
財務費用					(4,874,750)
利息收入					1,325,762
應佔聯營公司業績					2,667,207
應佔一間共同 控制機構業績	50,435,002				50,435,002
稅前溢利					322,868,509
所得稅支出					(47,901,247)
少數股東權益					1,942,872
年度溢利					276,910,134

#### 4. 業務及地域分類 (續)

##### 業務分類 (續)

二零零三年 (續)

##### 綜合資產負債表

	製造及銷售 染整機械 港元	不銹鋼材 貿易 港元	製造及銷售 不銹鋼 鑄造產品 港元	綜合後 港元
<b>資產</b>				
分類資產	422,310,965	168,161,040	60,575,457	651,047,462
於聯營公司的權益				31,342,135
於一間共同控制機構的權益	56,200,152			56,200,152
未分類之公司資產				224,743,490
綜合資產總額				<u>963,333,239</u>
<b>負債</b>				
分類負債	137,588,086	38,801,575	17,051,880	193,441,541
未分類之公司負債				50,336,360
綜合負債總額				<u>243,777,901</u>
<b>其他資料</b>				
	製造 及銷售 染整機械 港元	不銹鋼材 貿易 港元	製造及銷售 不銹鋼 鑄造產品 港元	綜合後 港元
資產增加	44,428,182	1,150,099	5,854,439	51,432,720
折舊與攤銷	26,319,367	738,777	6,636,813	33,694,957
待重建物業之減值虧損	1,998,971	—	—	1,998,971
出售物業、廠房及設備 之虧損 (收益)	677,448	(39,834)	1,586,690	2,224,304
存貨撥備撥回	—	—	(1,471,520)	(1,471,520)
呆賬撥備	399,723	3,880,357	302,000	4,582,080
保修撥備增加	7,300,000	—	—	7,300,000

# 財務報告附註

截至二零零四年十二月三十一日止年度

## 4. 業務及地域分類 (續)

### 地域分類

本集團於香港、中國、德國及瑞士從事業務經營。

以下報表提供按地域市場區分本集團營業額(不分產品來源)之分析：

	按地域市場區分之收入	
	二零零四年 港元	二零零三年 港元
中國	<b>685,972,398</b>	627,684,244
香港	<b>571,565,506</b>	420,137,457
亞洲太平洋(中國及香港除外)	<b>284,444,400</b>	176,271,396
歐洲	<b>116,538,825</b>	88,083,649
南北美洲	<b>67,100,890</b>	28,256,638
其他	<b>18,250,765</b>	9,946,695
	<b>1,743,872,784</b>	1,350,380,079

分類資產賬面值，以及增添物業、廠房及設備與知識產權按資產所在地區分之分析如下：

	分類資產賬面淨值		增添物業、廠房及設備 與知識產權	
	二零零四年 港元	二零零三年 港元	二零零四年 港元	二零零三年 港元
中國	<b>584,252,308</b>	487,131,158	<b>21,003,237</b>	43,529,804
香港	<b>500,099,831</b>	464,359,223	<b>3,377,107</b>	7,121,127
歐洲	<b>166,235,933</b>	8,897,745	<b>59,178,013</b>	781,789
	<b>1,250,588,072</b>	960,388,126	<b>83,558,357</b>	51,432,720

## 財務報告附註

截至二零零四年十二月三十一日止年度

### 5. 經營溢利

	二零零四年 港元	二零零三年 港元
經營溢利已扣除(計入)下列各項:		
呆賬撥備	5,174,651	4,582,080
商譽攤銷(包括於行政費用內)	2,974,379	2,974,380
知識產權/無形資產攤銷(包括於行政費用內)	1,205,144	174,371
核數師酬金	1,214,047	1,005,939
折舊與攤銷:		
擁有之資產	27,127,366	28,509,826
財務租約資產	1,037,664	2,036,380
待重建物業之減值虧損(包括於行政費用內)	—	1,998,971
出售物業、廠房及設備之虧損	85,082	2,224,304
滙兌盈餘淨額	(6,078,824)	(7,838,027)
研究及開發費用	846,806	903,266
存貨撥備撥回	(221,937)	(1,471,520)
員工開支(包括董事薪酬)	143,708,131	124,489,574
已確認為費用之存貨成本	1,195,300,181	835,010,686
已扣除費用162,722港元 (二零零三年:145,616港元)之租金收入總額	290,478	76,825

### 6. 董事及僱員之薪酬

	二零零四年 港元	二零零三年 港元
董事		
董事袍金:		
執行董事	—	—
獨立非執行董事	116,667	100,000
執行董事之其他薪酬:		
薪金及其他福利	15,061,807	12,635,755
工作表現獎金	4,445,775	3,634,000
退休福利計劃供款	737,489	644,112
	20,361,738	17,013,867

## 財務報告附註

截至二零零四年十二月三十一日止年度

### 6. 董事及僱員之薪酬 (續)

董事之薪酬屬下列界別：

	董事數目	
	二零零四年	二零零三年
無至1,000,000港元	4	3
1,000,001港元至1,500,000港元	1	1
1,500,001港元至2,000,000港元	2	3
2,000,001港元至2,500,000港元	2	—
2,500,001港元至3,000,000港元	1	2
3,000,001港元至3,500,000港元	1	—
4,500,001港元至5,000,000港元	1	1

#### 僱員

最高薪酬之五名人士中包括四名董事(二零零三年:四名),彼等薪酬之詳情如上述所列。本年度最高薪酬之五名人士之薪酬如下:

	二零零四年 港元	二零零三年 港元
薪金及其他福利	13,540,452	13,010,400
工作表現賞金	4,569,000	3,409,000
退休福利計劃供款	697,208	638,799
	<b>18,806,660</b>	<b>17,058,199</b>

僱員薪酬屬下列界別：

	僱員人數	
	二零零四年	二零零三年
1,500,001港元至2,000,000港元	—	1
2,000,001港元至2,500,000港元	1	—
2,500,001港元至3,000,000港元	1	2
3,000,001港元至3,500,000港元	1	—
4,500,001港元至5,000,000港元	1	1
5,000,001港元至5,500,000港元	—	1
5,500,001港元至6,000,000港元	1	—

## 財務報告附註

截至二零零四年十二月三十一日止年度

### 7. 財務費用

	二零零四年 港元	二零零三年 港元
支付利息於：		
須於五年內全數償還之銀行借貸	5,621,625	300,660
財務租約承擔	105,390	235,291
銀行費用	4,730,035	4,103,972
貼現費用	498,089	234,827
	<b>10,955,139</b>	<b>4,874,750</b>

### 8. 所得稅支出

	二零零四年 港元	二零零三年 港元
支出包括：		
香港利得稅（按本年度估計應課稅溢利之17.5%計）		
本年度	29,107,926	26,275,757
以往年度超額撥備	(939,212)	(1,378,353)
海外所得稅		
本年度	6,169,109	13,934,787
以往年度超額撥備	(8,035)	(3,316,773)
	<b>34,329,788</b>	<b>35,515,418</b>
遞延稅項（附註25）		
本年度	(1,856,399)	4,675,676
香港稅率變動之影響	—	(473,056)
	<b>(1,856,399)</b>	<b>4,202,620</b>
本公司及其附屬公司應佔所得稅	32,473,389	39,718,038
應佔聯營公司所得稅	580,820	543,475
應佔一間共同控制機構所得稅	4,184,879	7,639,734
	<b>37,239,088</b>	<b>47,901,247</b>

海外所得稅乃按照有關個別區域現行之稅率計算。

本集團於中國營運之附屬公司合資格享有若干免稅期及稅務優惠。

## 財務報告附註

截至二零零四年十二月三十一日止年度

### 8. 所得稅支出（續）

本年度支出與損益表內之溢利可調節如下：

	二零零四年		二零零三年	
	港元	百分比	港元	百分比
稅前溢利	<b>272,487,282</b>		322,868,509	
稅項按香港利得稅稅率為17.5%	<b>47,685,274</b>	<b>17.5</b>	56,501,989	17.5
稅務影響：				
不獲稅務寬減之支出	<b>432,025</b>	<b>0.1</b>	2,111,656	0.6
毋須課稅之收入	<b>(2,543,542)</b>	<b>(1.0)</b>	(3,653,842)	(1.1)
未作確認之稅務虧損	<b>1,680,619</b>	<b>0.6</b>	2,046,611	0.6
應佔聯營公司業績	<b>184,188</b>	<b>0.1</b>	76,713	—
應佔一間共同控制機構業績	<b>(2,022,559)</b>	<b>(0.7)</b>	(1,186,392)	(0.4)
於其他地區營運之附屬公司使用不同稅率之影響	<b>(7,437,149)</b>	<b>(2.7)</b>	(2,652,238)	(0.8)
因提高稅率而引致年初遞延稅項資產或負債增加	—	—	(473,056)	(0.1)
過往年度超額撥備	<b>(947,247)</b>	<b>(0.3)</b>	(4,695,126)	(1.4)
其他	<b>207,479</b>	<b>0.1</b>	(175,068)	(0.1)
本年度稅項支出及實際稅率	<b>37,239,088</b>	<b>13.7</b>	47,901,247	14.8



## 9. 股息／特別股息

	二零零四年 港元	二零零三年 港元
中期股息每股7仙(二零零三年:9仙)	<b>39,226,480</b>	50,669,666
建議末期股息每股7仙(二零零三年:9仙)	<b>39,226,480</b>	50,669,666
末期股息超額撥備(附註)	<b>(225,181)</b>	—
	<b>78,227,779</b>	101,339,332
特別股息每股3仙(二零零三年:3仙)	<b>16,811,349</b>	16,889,888
建議末期特別股息每股7仙(二零零三年:9仙)	<b>39,226,480</b>	39,409,740
末期特別股息超額撥備(附註)	<b>(175,140)</b>	—
	<b>55,862,689</b>	56,299,628

附註：該數額指於年度間在派息前所購回股份所涉及的末期股息和末期特別股息。

董事會已建議末期股息每股7港仙和末期特別股息每股7港仙，股息須待行將舉行之股東週年大會批准。

## 10. 每股盈利

基本每股盈利乃按年度溢利235,112,143港元(二零零三年:276,910,134港元)及於本年度內已發行普通股之加權平均股數561,227,668股(二零零三年:562,996,285股普通股)計算。

由於於兩個年度內均無已發行可能具有潛在攤薄效應之普通股，故並無呈列經攤薄之每股盈利。

# 財務報告附註

截至二零零四年十二月三十一日止年度

## 11. 物業、廠房及設備

	待重建 物業 港元	契約土地 及樓宇 港元	租賃 物業裝修 港元	廠房 及機器 港元	傢俬 及設備 港元	汽車 港元	鑄模 及工具 港元	在建工程 港元	總額 港元
<b>本集團</b>									
<b>成本</b>									
於二零零四年一月一日	18,732,820	199,638,825	4,661,150	121,494,809	45,001,569	16,617,973	5,877,001	17,537,970	429,562,117
貨幣調整	-	-	-	35,663	100,965	44,266	-	-	180,894
重新分類	-	8,011,571	-	1,270,998	(241,830)	-	-	(9,040,739)	-
增添	-	20,339,627	378,988	13,407,398	8,472,528	1,059,572	174,594	10,802,197	54,634,904
出售	-	-	-	(2,277,886)	(407,369)	(614,453)	-	-	(3,299,708)
於二零零四年十二月三十一日	<b>18,732,820</b>	<b>227,990,023</b>	<b>5,040,138</b>	<b>133,930,982</b>	<b>52,925,863</b>	<b>17,107,358</b>	<b>6,051,595</b>	<b>19,299,428</b>	<b>481,078,207</b>
<b>折舊與攤銷</b>									
於二零零四年一月一日	7,917,820	67,815,338	1,277,584	49,558,777	31,906,526	9,704,484	4,159,935	-	172,340,464
貨幣調整	-	-	-	8,679	8,950	-	-	-	17,629
年度撥備	-	9,502,110	725,013	10,160,650	5,044,322	2,346,994	385,941	-	28,165,030
出售後剔除	-	-	-	(1,667,437)	(338,883)	(614,453)	-	-	(2,620,773)
於二零零四年十二月三十一日	<b>7,917,820</b>	<b>77,317,448</b>	<b>2,002,597</b>	<b>58,060,669</b>	<b>36,620,915</b>	<b>11,437,025</b>	<b>4,545,876</b>	<b>-</b>	<b>197,902,350</b>
<b>賬面淨值</b>									
於二零零四年十二月三十一日	<b>10,815,000</b>	<b>150,672,575</b>	<b>3,037,541</b>	<b>75,870,313</b>	<b>16,304,948</b>	<b>5,670,333</b>	<b>1,505,719</b>	<b>19,299,428</b>	<b>283,175,857</b>
於二零零三年十二月三十一日	10,815,000	131,823,487	3,383,566	71,936,032	13,095,043	6,913,489	1,717,066	17,537,970	257,221,653

待重建物業已按營運租約暫時作出租用途。

於二零零四年十二月三十一日，待重建物業與契約土地及樓宇包括在香港、中國及歐洲持有之中期契約物業，其賬面淨值分別為13,658,331港元（二零零三年：13,731,022港元）127,113,339港元（二零零三年：128,907,465港元）及20,715,905港元（二零零三年：無）。

在本集團之廠房及機器、傢俬及設備與汽車之賬面淨值中按財務租約而持有的資產數額分別為4,766,668港元（二零零三年：5,404,401港元）及346,600港元（二零零三年：1,053,064港元）。

本集團將面值約13,658,331港元（二零零三年：13,731,022港元）之契約土地及樓宇抵押，作為授予本集團銀行融資之擔保。

## 12. 於附屬公司的投資

	本公司	
	二零零四年 港元	二零零三年 港元
非上市股份之成本	<b>36,584,983</b>	36,584,983

非上市股份之成本乃按因本公司股份上市須進行集團架構重組時所收購之附屬公司之資產淨值與及按集團架構重組後所收購附屬公司之投資成本入賬。

於二零零四年十二月三十一日，本公司之主要附屬公司詳情載於財務報告附註35。

## 13. 知識產權

	港元
本集團	
成本	
年度內增加及於二零零四年十二月三十一日結餘	<b>28,923,453</b>
攤銷	
年度撥備及於二零零四年十二月三十一日結餘	<b>1,205,144</b>
賬面值	
於二零零四年十二月三十一日	<b>27,718,309</b>

知識產權按直線法分十年作出攤銷。

## 14. 商譽

	港元
本集團	
成本	
於二零零四年一月一日及於二零零四年十二月三十一日	<b>8,923,139</b>
攤銷	
於二零零四年一月一日	5,948,760
年度撥備	2,974,379
於二零零四年十二月三十一日	<b>8,923,139</b>
賬面淨值	
於二零零四年十二月三十一日	—
於二零零三年十二月三十一日	2,974,379

商譽按直線基準分三年作出攤銷。

# 財務報告附註

截至二零零四年十二月三十一日止年度

## 15. 於聯營公司的權益

	本集團	
	二零零四年 港元	二零零三年 港元
應佔資產淨值	<b>31,800,764</b>	31,342,135

於結算日，本集團之主要聯營公司指擁有30%權益之佛山東亞股份有限公司（「佛山東亞」）（一間於中國註冊及從事色織布匹製造業務的公司）。以下詳情乃摘錄自佛山東亞之管理賬目。

本年度經營業績：

	二零零四年 港元	二零零三年 港元
營業額	<b>208,131,603</b>	176,009,210
稅前溢利	<b>6,891,050</b>	8,416,818
本集團應佔稅前溢利	<b>2,067,315</b>	2,525,045

財政狀況：

非流動資產	<b>127,935,741</b>	137,608,713
流動資產	<b>185,001,570</b>	163,972,689
負債總額	<b>(206,835,789)</b>	(196,785,555)
少數股東權益	<b>(5,473,998)</b>	(5,132,824)
	<b>100,627,524</b>	99,663,023
本集團應佔股東權益	<b>30,188,257</b>	29,898,907

董事認為，佛山東亞為唯一一間主要地影響到本集團之業績或資產的聯營公司。詳列其他聯營公司之資料時令篇幅過長。

## 16. 於一間共同控制機構的權益

	本集團	
	二零零四年 港元	二零零三年 港元
應佔資產淨額	<b>57,486,349</b>	56,200,152
於結算日，本集團持有立信門富士紡織機械有限公司（「立信門富士」）（一間於香港註冊成立並從事紡織機械製造及貿易之公司）50%權益。以下詳情乃摘錄自立信門富士之經審核財務報告：		
本年度經營業績：		
	二零零四年 港元	二零零三年 港元
營業額	<b>299,863,323</b>	305,753,352
稅前溢利	<b>70,942,152</b>	100,870,005
本集團應佔稅前溢利	<b>35,471,076</b>	50,435,003
財政狀況：		
非流動資產	<b>30,678,890</b>	15,397,492
流動資產	<b>148,791,376</b>	160,836,547
負債總額	<b>(64,497,568)</b>	(63,833,735)
	<b>114,972,698</b>	112,400,304
本集團應佔股東權益	<b>57,486,349</b>	56,200,152

## 財務報告附註

截至二零零四年十二月三十一日止年度

### 17. 存貨

	本集團	
	二零零四年 港元	二零零三年 港元
原料	257,100,689	170,329,861
半製成品	63,760,060	39,047,504
製成品	72,578,450	56,005,395
	<b>393,439,199</b>	<b>265,382,760</b>

上述包括按可變現淨值入賬之原料4,793,448港元(二零零三年:12,167,936港元),半製成品6,313,671港元(二零零三年:2,229,084港元)及製成品13,844,520港元(二零零三年:9,415,084港元)。

### 18. 營業及其他應收款項

本集團提供平均六十天(二零零三年:六十天)數期予其營業客戶。

營業款項之賬齡分析如下:

	本集團	
	二零零四年 港元	二零零三年 港元
0-30天	108,620,294	62,936,688
31-60天	16,653,252	3,652,360
超過60天	7,600,531	1,010,770
	<b>132,874,077</b>	<b>67,599,818</b>

### 19. 一間共同控制機構之欠款/(欠一間共同控制機構之款項)

#### 本集團

該款項(賬齡少於六十天),為無抵押、免息及無固定還款期。

### 20. 附屬公司欠款

#### 本公司

該等款項為無抵押、免息及無固定還款期。

## 21. 貿易及其他應付款項

應付貿易款項之賬齡分析如下：

	本集團	
	二零零四年 港元	二零零三年 港元
0-30天	<b>70,178,817</b>	77,484,647
31-60天	<b>9,053,202</b>	9,289,224
超過60天	<b>3,891,133</b>	1,980,607
	<b>83,123,152</b>	88,754,478

## 22. 保修撥備

	本集團 港元
於二零零四年一月一日	6,300,000
年度內增加撥備	11,637,296
動用撥備	(6,872,787)
於二零零四年十二月三十一日	<b>11,064,509</b>

保修撥備乃指管理層根據過往經驗就給予已銷售的染整機械十二個月保修期而帶來本集團責任所作出之最佳估算。

本公司於結算日未有作出撥備。

## 財務報告附註

截至二零零四年十二月三十一日止年度

### 23. 財務租約承擔

	本集團			
	最低租賃款額		最低租賃款額之現值	
	二零零四年 港元	二零零三年 港元	二零零四年 港元	二零零三年 港元
按財務租約應付數額：				
一年內	<b>1,543,788</b>	2,340,001	<b>1,518,217</b>	2,231,885
兩年至五年內	—	1,544,611	—	1,518,067
	<b>1,543,788</b>	3,884,612	<b>1,518,217</b>	3,749,952
減：未來財務費用	<b>(25,571)</b>	(134,660)	不適用	不適用
租約承擔之現值	<b>1,518,217</b>	3,749,952	<b>1,518,217</b>	3,749,952
減：流動負債項下須於一年內 償還之數額			<b>(1,518,217)</b>	(2,231,885)
一年後到期數額			—	1,518,067

將其若干廠房及設備以財務租約方式租賃乃本集團之政策。租賃期一至三年不等。於截至二零零四年十二月三十一日止年度，實際借貸利率由3.3%至5%（二零零三年：3.3%至6%）不等。利率乃於訂約時釐定。全部租約按固定還款基準而並無作出或有租金付款安排。

本集團之財務租約承擔以所租賃之資產向出租人作抵押。



## 24. 銀行借貸

	本集團	
	二零零四年 港元	二零零三年 港元
銀行借貸包括以下：		
信託收據貸款	110,851,056	38,257,757
銀行貸款	70,000,000	—
	<b>180,851,056</b>	<b>38,257,757</b>
有抵押	69,254,973	25,467,153
無抵押	111,596,083	12,790,604
	<b>180,851,056</b>	<b>38,257,757</b>

所有銀行借貸須於一年內償還

年度內，本集團獲得數額70,000,000港元之新做銀行貸款。該等貸款按市場利率計算利息並將於二零零五年內償還。該筆款項已用作本集團營運用途。

## 財務報告附註

截至二零零四年十二月三十一日止年度

### 25. 遞延稅項

本集團確認之主要遞延(資產)負債及本年度與上年度期間之變動列報如下:

	加速 稅項折舊 港元	呆賬撥備 港元	存貨撥備 港元	稅項虧損 港元	其他 港元	合計 港元
於二零零三年一月一日	745,441	(1,000,411)	(846,529)	(2,424,432)	(1,520,000)	(5,045,931)
轉除/(計入)本年度收益表	1,286,476	(708,075)	336,878	2,651,722	1,108,675	4,675,676
因轉除(計入)收益表之 稅率變動之影響	69,885	(93,789)	(79,362)	(227,290)	(142,500)	(473,056)
於二零零三年 十二月三十一日及 二零零四年一月一日	2,101,802	(1,802,275)	(589,013)	—	(553,825)	(843,311)
(計入)轉除本年度收益表	(1,193,498)	(905,564)	38,839	—	203,824	(1,856,399)
於二零零四年 十二月三十一日	<b>908,304</b>	<b>(2,707,839)</b>	<b>(550,174)</b>	<b>—</b>	<b>(350,001)</b>	<b>(2,699,710)</b>

用作財務報告目的之遞延稅項(資產)負債分析如下:

	二零零四年 港元	二零零三年 港元
遞延稅項資產	<b>(3,746,952)</b>	(2,945,113)
遞延稅項負債	<b>1,047,242</b>	2,101,802
	<b>(2,699,710)</b>	(843,311)

於結算日,本集團可用作抵扣未來溢利之未使用稅項虧損約為26,000,000港元(二零零三年:14,200,000港元)。由於不可預知未來溢利,因此並無就有關之稅項虧損確認遞延稅項資產。未確認稅項虧損包括分別將於二零一零年屆滿之虧損9,600,000港元(二零零三年:9,600,000港元)及將於二零一一年屆滿之虧損2,900,000港元(二零零三年:無)。其他虧損可無限期結轉。

於本年度或於結算日,本公司未有重大之未作撥備遞延稅項。

## 26. 股本

	二零零四年 港元	二零零三年 港元
法定：		
每股面值0.10港元普通股1,000,000,000股	<b>100,000,000</b>	100,000,000
已發行及繳足：		
年初時，每股面值0.10港元普通股562,996,285股 (二零零三年：562,996,285股)	<b>56,299,629</b>	56,299,629
購回股份	<b>(261,800)</b>	—
年結時，每股面值0.10港元普通股560,378,285股 (二零零三年：562,996,285股)	<b>56,037,829</b>	56,299,629

於年度內，本公司在聯交所購回其股份如下：

購回月份	每股面值0.10港元 普通股之數目	每股股價		已付總代價 港元
		最高 港元	最低 港元	
四月	2,502,000	6.85	6.60	16,853,300
五月	116,000	6.85	6.75	789,700
	<b>2,618,000</b>			<b>17,643,000</b>

上述股份已於購回時註銷，本公司之已發行股本因而按該等被註銷股份之面值予以削減。購回溢價17,362,640港元（經扣除股息權益18,560港元）已從股份溢價中扣除。一筆與註銷股份面值等值之賬款261,800港元已從保留溢利轉至資本購回儲備。

本公司之附屬公司概無於年度內購回、出售或贖回任何本公司之上市證券。

# 財務報告附註

截至二零零四年十二月三十一日止年度

## 27. 儲備

	股份溢價 港元	股息儲備 港元	資本贖回			實繳盈餘 港元	總額 港元
			儲備 港元	折算儲備 港元	保留溢利 港元		
<b>本集團</b>							
於二零零三年一月一日	216,087,846	73,189,518	1,215,200	(14,485,332)	222,337,054	25,582,177	523,926,463
未於收益表反映因折算海外 附屬公司而產生之滙兌差額	—	—	—	1,556,908	—	—	1,556,908
年度溢利	—	—	—	—	276,910,134	—	276,910,134
二零零二年度末期股息	—	(36,594,759)	—	—	—	—	(36,594,759)
二零零二年度末期特別股息	—	(36,594,759)	—	—	—	—	(36,594,759)
二零零三年度中期股息	—	—	—	—	(50,669,666)	—	(50,669,666)
二零零三年度中期特別股息	—	—	—	—	(16,889,888)	—	(16,889,888)
二零零三年度建議末期股息	—	50,669,666	—	—	(50,669,666)	—	—
二零零三年度建議末期特別股息	—	39,409,740	—	—	(39,409,740)	—	—
於二零零三年十二月三十一日							
及於二零零四年一月一日	216,087,846	90,079,406	1,215,200	(12,928,424)	341,608,228	25,582,177	661,644,433
購回股份	(17,362,640)	—	261,800	—	(261,800)	—	(17,362,640)
未於收益表反映因折算海外 附屬公司而產生之滙兌差額	—	—	—	1,183,406	—	—	1,183,406
年度溢利	—	—	—	—	235,112,143	—	235,112,143
二零零三年度末期股息	—	(50,669,666)	—	—	—	—	(50,669,666)
二零零三年度末期特別股息	—	(39,409,740)	—	—	—	—	(39,409,740)
二零零四年度中期股息	—	—	—	—	(39,001,299)	—	(39,001,299)
二零零四年度中期特別股息	—	—	—	—	(16,636,209)	—	(16,636,209)
二零零四年度建議末期股息	—	39,226,480	—	—	(39,226,480)	—	—
二零零四年度建議末期特別股息	—	39,226,480	—	—	(39,226,480)	—	—
於二零零四年十二月三十一日	<b>198,725,206</b>	<b>78,452,960</b>	<b>1,477,000</b>	<b>(11,745,018)</b>	<b>442,368,103</b>	<b>25,582,177</b>	<b>734,860,428</b>

本集團保留溢利中包括本集團應佔聯營公司及一間共同控制機構數額。數額分別為14,906,807港元（二零零三年：13,221,158港元）及97,318,349港元（二零零三年：66,032,152港元）。

## 27. 儲備 (續)

本集團之折算儲備包括本集團應佔一間聯營公司之數額4,660,293港元(二零零三年:4,660,293港元)。

	股份溢價 港元	股息儲備 港元	資本贖回 儲備 港元	保留溢利 港元	實繳盈餘 港元	總額 港元
<b>本公司</b>						
於二零零三年一月一日	216,087,846	73,189,518	1,215,200	—	23,033,335	313,525,899
年度溢利	—	—	—	223,022,098	—	223,022,098
二零零二年度末期股息	—	(36,594,759)	—	—	—	(36,594,759)
二零零二年度末期特別股息	—	(36,594,759)	—	—	—	(36,594,759)
二零零三年度中期股息	—	—	—	(50,669,666)	—	(50,669,666)
二零零三年度中期特別股息	—	—	—	(16,889,888)	—	(16,889,888)
二零零三年度建議末期股息	—	50,669,666	—	(50,669,666)	—	—
二零零三年度建議末期特別股息	—	39,409,740	—	(39,409,740)	—	—
<b>於二零零三年十二月三十一日及 於二零零四年一月一日</b>						
購回股份	(17,362,640)	—	261,800	(261,800)	—	(17,362,640)
年度溢利	—	—	—	119,977,502	—	119,977,502
二零零三年度末期股息	—	(50,669,666)	—	—	—	(50,669,666)
二零零三年度末期特別股息	—	(39,409,740)	—	—	—	(39,409,740)
二零零四年度中期股息	—	—	—	(39,001,299)	—	(39,001,299)
二零零四年度中期特別股息	—	—	—	(16,636,209)	—	(16,636,209)
二零零四年度建議末期股息	—	39,226,480	—	(39,226,480)	—	—
二零零四年度建議末期特別股息	—	39,226,480	—	(39,226,480)	—	—
<b>於二零零四年十二月三十一日</b>	<b>198,725,206</b>	<b>78,452,960</b>	<b>1,477,000</b>	<b>51,008,372</b>	<b>23,033,335</b>	<b>352,696,873</b>

本公司實繳盈餘乃指於一九九零年九月十三日集團重組時所收購之附屬公司資產淨值高於本公司為收購所發行股份面額價值之差額。

本集團實繳盈餘乃指根據一九九零年九月十三日一項公司重組上，本公司所發行股本之面額與所換取集團前控股公司Fong's Manufacturers Company Limited全部已發行股本面額間之差額，並已抵銷編制綜合賬目時產生之商譽或資本儲備。

## 財務報告附註

截至二零零四年十二月三十一日止年度

### 27. 儲備 (續)

根據一九八一年百慕達公司法(經修訂),本公司實繳盈餘可作分派。但是如在下列情況下,本公司不得動用實繳盈餘以宣派或支付股息或作出分派:

- (甲) 本公司現時(或作出支付後)未能償還到期之負債;或
- (乙) 其資產之可變現值低於其負債及已發行股本與股份溢價賬之總額。

董事認為可供分派予股東之本公司儲備如下:

	二零零四年 港元	二零零三年 港元
實繳盈餘	<b>23,033,335</b>	23,033,335
保留溢利	<b>51,008,372</b>	65,383,138
股息儲備	<b>78,452,960</b>	90,079,406
	<b>152,494,667</b>	178,495,879

### 28. 購股權計劃

#### (a) 二零零零年計劃

根據一項於二零零零年六月八日所通過之決議案,本公司一項購股權計劃(「二零零零年計劃」)是於二零零零年九月十九日獲批准及採納,其主要目的為向董事及具資格僱員給予鼓勵,該二零零零年計劃於二零零三年五月二十六日被終止。在該二零零零年計劃下,本公司董事可將購股權授予本公司及其附屬公司之董事及全職僱員以認購本公司股份。

購股權須於授出日期起計28日內獲接納。每位獲授人須根據該二零零零年計劃支付1港元作為獲授予購股權之代價。因行使購股權而發行之股份總數不得超過本公司不時已發行股份數目(不包括根據該二零零零年計劃所授購股權獲行使而發行之股份)之10%。行使價由本公司董事所釐定,並為股份於授出當日之收市價、授出當日之前五個營業日之平均收市價及股份面值三者中最高價者為準。

## 28. 購股權計劃 (續)

### (a) 二零零零年計劃 (續)

於截至二零零四年十二月三十一日止及二零零三年十二月三十一日止年度內，概無任何本公司董事獲授予或行使購股權。

### (b) 二零零三年計劃

本公司於二零零三年五月二十六日採納新購股權計劃(「二零零三年計劃」)，其目的乃是提供靈活方法，以便向本公司董事會釐定之合資格參與人士(包括本公司執行董事)提供獎勵、回報、報酬、補償及福利。

本公司董事會可酌情向合資格人士(包括本集團任何僱員、董事或顧問)授予購股權。根據二零零三年計劃或本公司採納之任何其他購股權計劃授出之所有購股權於行使時可予發行之本公司股份數目上限不得超過本公司不時已發行股本之30%。於任何12個月期間內根據購股權向各合資格人士發行之股份數目上限以已發行股份之1%為限，惟獲股東於本公司股東大會上批准除外。於任何12個月期間授予本公司主要股東或獨立非執行董事或彼等任何聯繫人士之購股權如超過已發行股份0.1%及總值(按授出日期股份收市價計算)超過5,000,000港元，則須於本公司股東大會上獲股東批准。

授出之購股權必須於授出日期起計28日內接納。各承授人須根據二零零三年計劃就授出之購股權支付現金1.00港元作為代價。購股權可授出之股份總數不得超過已發行普通股本之10%。行使價由本公司董事釐定，但不得低於授出日期本公司股份之收市價、緊接授出日期前五個營業日股份之平均收市價及股份面值(以較高者為準)。

截至二零零三年及二零零四年十二月三十一日止年度，概無購股權根據二零零三年計劃授出。

二零零三年計劃有效期為十年，由二零零三年五月二十六日起生效，並將於二零一三年五月二十五日期滿。

## 財務報告附註

截至二零零四年十二月三十一日止年度

### 29. 或然負債

	本集團		本公司	
	二零零四年 港元	二零零三年 港元	二零零四年 港元	二零零三年 港元
附追索權之出口貼現票據	<b>24,707,137</b>	7,874,407	—	—
就給予附屬公司銀行融資 而給予銀行之擔保	—	—	<b>854,912,000</b>	517,600,962

於結算日，各附屬公司已動用之銀行融資約為181,000,000港元（二零零三年：38,000,000港元）。

### 30. 資本承擔

	本集團	
	二零零四年 港元	二零零三年 港元
就購買物業、廠房及設備而未在財務報告 作出撥備之已訂約資本承擔	<b>1,772,641</b>	11,159,604

於結算日，本公司並無任何重大資本承擔。



### 31. 營運租約安排

#### 本集團作為承租人

年度內按營運租約所租賃物業支付之最低租賃費用為6,012,756港元（二零零三年：6,160,213港元）。

於結算日，本集團就不可註銷之營運租約須支付之未來最低租賃費用之承付款項如下：

	本集團	
	二零零四年 港元	二零零三年 港元
一年內	5,700,471	5,028,671
兩年至五年內	10,852,981	—
	<b>16,553,452</b>	<b>5,028,671</b>

營運租約費用指本集團為租賃若干辦公室物業及為其僱員租賃若干住所單位而應付之租金。租約是經磋商而租金在平均兩年年期間是固定的。

#### 本集團作為出租人

年度內賺取之物業租金收入為453,200港元（二零零三年：222,441港元）。按暫時基準計算，該物業預期可提供租金回報率4.2%（二零零三年：2.2%）。該持有之物業有租戶承租少於一年。

## 財務報告附註

截至二零零四年十二月三十一日止年度

### 32. 退休福利計劃

本集團為其香港僱員設立定額供款公積金計劃（「該計劃」）。該計劃之資產由安盛羅森堡投資管理亞太有限公司運作之一個公積金所持有，其受託人為方壽林先生及方國忠先生，而Hastings Service & Company Limited為額外受託人。

本集團須向該計劃供款，金額按僱員每月基本薪金之5%繳納。對已服務本集團滿三年之員工，本集團之供款會漸次提升最高至僱員基本薪金之8%。在服務滿十年後，僱員有權取回僱主全部供款及累計利息，或在服務滿三年至十年內，按30%至100%之逐漸增加幅度取回僱主供款及累計利息。被沒收之供款及累計利息可用以減低僱主之供款額。

於二零零零年七月二十八日，上述公積金計劃獲豁免於強制性公積金計劃（「強積金計劃」）。上述公積金計劃之主體契約及條款已予以修訂，以符合強制性公積金條例（「強積金條例」）之要求。

由二零零零年十二月一日起，本集團亦參加了強積金計劃。該強積金計劃之資產由安盛羅森堡投資管理亞太有限公司運作之一個強制性公積金所持有。在該強積金計劃下，本集團須向該強積金計劃供款，金額按僱員每月有關入息（強積金條例所界定）之5%或1,000港元繳納，兩者以較低者為準。

於二零零零年十二月一日前有權參加該計劃之僱員已獲給予選擇權，以決定參加強積金計劃或繼續向該計劃作出供款。其餘現有或新聘僱員均須參加強積金計劃。本集團須根據僱員之選擇向兩個計劃之其中一項計劃作出供款。

在扣除被沒收之供款後，於本集團損益表內處理之僱主供款總額為：

	二零零四年 港元	二零零三年 港元
僱主供款總額	<b>2,718,077</b>	2,596,834
減：年度內以被沒收供款抵銷僱主供款	<b>(4,730)</b>	(179,845)
計入收益表之僱主供款淨額	<b>2,713,347</b>	2,416,989

於結算日，未有任何被沒收之供款可供抵銷僱主對該計劃之未來供款。

### 33. 結算日後事項

於二零零四年十二月三十日後，本集團已出售其待發展物業，代價約為20,600,000港元。

### 34. 關連人仕之交易

年度內，本集團與方國樑先生及方國忠先生擁有實益權益的關連公司進行下列交易：

	二零零四年 港元	二零零三年 港元
已收取管理費用	<b>313,213</b>	328,525
已付租金	<b>5,638,412</b>	5,731,626

此外，本集團與其共同控制機構曾進行下列交易：

	二零零四年 港元	二零零三年 港元
貨品銷售	<b>1,543,246</b>	1,981,249
物料採購	<b>11,564,892</b>	14,337,089
已收取佣金及管理費用	<b>20,055,036</b>	20,243,281
已收取廠房搬遷補償	—	2,100,000

上述交易按市場價格或成本（如無市場價格）進行。

## 財務報告附註

截至二零零四年十二月三十一日止年度

### 35. 主要附屬公司詳情

公司名稱	成立或註冊/ 經營地區	已發行股本/ 註冊資本面值額	本公司 應佔股本/註冊 資本比例		主要業務
			直接持有	間接持有	
Falmer Investments Ltd.	英屬處女群島/ 中國	1美元	—	100%	研究及發展
立信工程服務有限公司	香港	10,000港元	—	100%	鋼材貿易及向集團 公司提供管理服務
Fong's Manufacturers Company Limited	英屬處女群島/ 香港	10,000美元	100%	—	投資控股
立信染整機械有限公司	香港	普通股 — 100港元 遞延股 — 8,000,000港元 (附註)	—	100%	染整機械貿易
立信染整機械(深圳) 有限公司	中國*	22,500,000美元	—	100%	染整機械製造
立信鋼材供應有限公司	香港	10,000港元	—	100%	不銹鋼材貿易
Sunshine Glory Limited	英屬處女群島/ 中國	10美元	—	100%	投資控股
泰鋼合金(香港)有限公司	香港	10,000港元	—	100%	不銹鋼鑄造產品貿易
泰鋼合金(深圳)有限公司	中國*	4,350,000美元	—	100%	不銹鋼鑄造產品製造
Vastpark Limited	香港	2港元	—	100%	物業持有
特恩機械(香港)有限公司	香港	1港元	—	100%	投資控股及 技術組件貿易

### 35. 主要附屬公司詳情 (續)

公司名稱	成立或註冊/ 經營地區	已發行股本/ 註冊資本面值額	本公司		主要業務
			應佔股本/註冊		
			資本比例	資本比例	
			直接持有	間接持有	
THEN Maschinen GmbH	德國	1,900,000歐元	—	100%	紡織機械及 技術組件貿易
紗力拉香港有限公司	香港	3,500,000美元	—	80%	紡織機械及 技術組件貿易
Xorella AG	瑞士	350,000瑞士法朗	—	80%	紡織機械及 技術組件製造

\* 全資外國企業

以上列表只列出董事認為對本集團的業績或資產有重大影響之本集團附屬公司。董事認為如列出其他附屬公司之詳情將導致佔用過多篇幅。

於年終時或年度內之任何時間，全部附屬公司均無任何債務證券。

附註：當首10,000,000,000港元之溢利分派予該公司每股面值1港元之普通股持有人後，溢利餘額之一半將分派予遞延股持有人。當清盤而退還資產時，當首20,000,000,000港元分派予該公司每股面值1港元之普通股持有人後，該等資產餘額之一半將分派予遞延股持有人。

## 財務摘要

### 業績

	截至十二月三十一日止年度				
	二零零零年 千港元	二零零一年 千港元	二零零二年 千港元	二零零三年 千港元	二零零四年 千港元
營業額	922,877	758,336	1,142,419	1,350,380	<b>1,743,873</b>
經營溢利	146,690	72,781	208,307	273,315	<b>244,727</b>
財務費用	(17,664)	(11,573)	(8,017)	(4,875)	<b>(10,955)</b>
利息收入	471	2,694	1,431	1,326	<b>978</b>
一間聯營公司貸款之 減值虧損	(4,967)	—	—	—	—
應佔聯營公司業績	1,897	2,802	(19,025)	2,667	<b>2,266</b>
應佔一間共同控制 機構業績	307	3,379	24,773	50,435	<b>35,471</b>
稅前溢利	126,734	70,083	207,469	322,868	<b>272,487</b>
所得稅支出	(20,860)	(6,554)	(35,909)	(47,901)	<b>(37,239)</b>
未計少數股東權益前溢利	105,874	63,529	171,560	274,967	<b>235,248</b>
少數股東權益	—	—	965	1,943	<b>(136)</b>
年度溢利	105,874	63,529	172,525	276,910	<b>235,112</b>

### 資產及負債

	於十二月三十一日				
	二零零零年 千港元	二零零一年 千港元	二零零二年 千港元	二零零三年 千港元	二零零四年 千港元
資產總額	820,632	701,919	861,423	963,333	<b>1,254,335</b>
負債總額	(301,264)	(214,935)	(277,643)	(243,778)	<b>(461,689)</b>
少數股東權益	(1,290)	(1,290)	(3,554)	(1,611)	<b>(1,747)</b>
股東權益	518,078	485,694	580,226	717,944	<b>790,899</b>

## 待重建物業摘要

位置	契約類別	地盤面積	佔物業權益		完成階段
			物業性質	百分比	
香港九龍長沙灣道 932 號鴻善工業大廈 地盤	中期契約	535.67 平方米	工廈地盤	51%	大廈已清拆而 地盤已清理