

香港交易及結算所有限公司及香港聯合交易所有限公司對本公告的內容概不負責，對其準確性或完整性亦不發表任何聲明，並明確表示概不對因本公告全部或任何部分內容而產生或因倚賴該等內容而導致的任何損失承擔任何責任。



SINO PROSPER STATE GOLD RESOURCES HOLDINGS LIMITED

中盈國金資源控股有限公司

(於開曼群島註冊成立之有限公司)

(股份代號：766)

自願公佈 最新季度營運進度

中盈國金資源控股有限公司(「中盈」或「本公司」)欣然提供本公司經營和方案的最新季度更新，但並未涵蓋財務資料。對於本公司各項業務和勘探方案的進展和計劃，本公司擬定期作出更新。這些更新的目的是在於提供一個概述，可能是不完整的。本公司將依據保密性、關聯性以及競爭或商業機密方面之限制，著重進行管理層認為對股東利益而言屬重大之發展事項。

(一) 目前狀況

中盈國金資源控股有限公司是一家在香港上市的貴金屬公司。公司集中於在中國勘探、開發、開採和生產貴金屬等各項業務。除現有的勘探和生產項目外，配備本公司充足的現金儲備(於2011年9月30日，超過6.4億港元(每合併股0.82港元))，中盈貫徹一向的企業理念與目標，通過收購已投產或即將投產之礦資產、能提高資源量和每股成果的採礦項目，在中國建設一家大型的貴金屬生產商。

中盈目前正專注於下列各項：

- 對其敖漢旗項目(中盈持有內蒙古敖漢旗鑫瑞恩礦業有限公司70%的股權，內蒙古敖漢旗鑫瑞恩礦業有限公司擁有一份佔地2.70平方公里的採礦許可證(雖已獲地方政府批核和支持、但待今年獲中央最終擴界批核後將會超過4.0平方公里))的生產和資源進行擴充；
- 通過與當地政府的區域合作協議，來對在內蒙古敖漢旗的經營進行擴充和鞏固；

- 對本公司控股92%的黑龍江中誼偉業經貿有限公司(中誼)項目進行勘探，開發，中誼目前持有五份勘探許可證，涵蓋大約364平方公里的毗鄰區域；
- 對可能收購位於中國貴州省興義市雄武鄉的箐腳金礦(包括佔地0.6033平方公里的現有採礦區及其他相鄰採礦區)的盡職審查；及
- 對其他有潛力項目進行調查，以拓展資源及產能，並提升股東價值。

因時值香港及中國假期，礦區休假，新數據的接收有所延緩，故我們延遲發佈本最新季度營運進度報告。本次更新提供了根據過去兩年的工作成果對中盈敖漢旗礦山作出的新地質解釋及工作的詳盡分析及說明，本公司希望讀者會認為等待是值得的。

(二)內蒙古敖漢旗礦山

1. 選礦廠和精煉廠

中盈欣然呈報關於其敖漢旗礦山，位於中國內蒙古赤峰市敖漢旗，距內蒙古赤峰市以西130公里，距北京以北380公里。



圖一—敖漢旗位置圖

據此前的報告，於2010年12月底，敖漢旗的選礦設施到了每日500噸的全額處理能力。辦公樓等附屬設施的升級和擴建仍正在進行中。

據上份最新季度營運進度報告，由於礦山建設作業影響採礦生產，當前的黃金產量短期受到限制。據此前的報告，安全改造施工已完工。選礦場已於2011年9月20日重新投產，但由於在興建新豎井及巷道仍在施工中，礦山的黃金產量仍被限制。興建作業於下文詳述。



圖二－擴充敖漢旗的廠房設施



圖三－敖漢旗的廠房及辦公樓

此外，為了適應國家及地方政府對提高礦山管理及環保相關要求而轉用尾礦乾排系統。新的尾礦庫亦正在施工中，預計於2012年5月投入使用。在此期間，新建的尾礦庫工程也限制了礦場的營運能力。



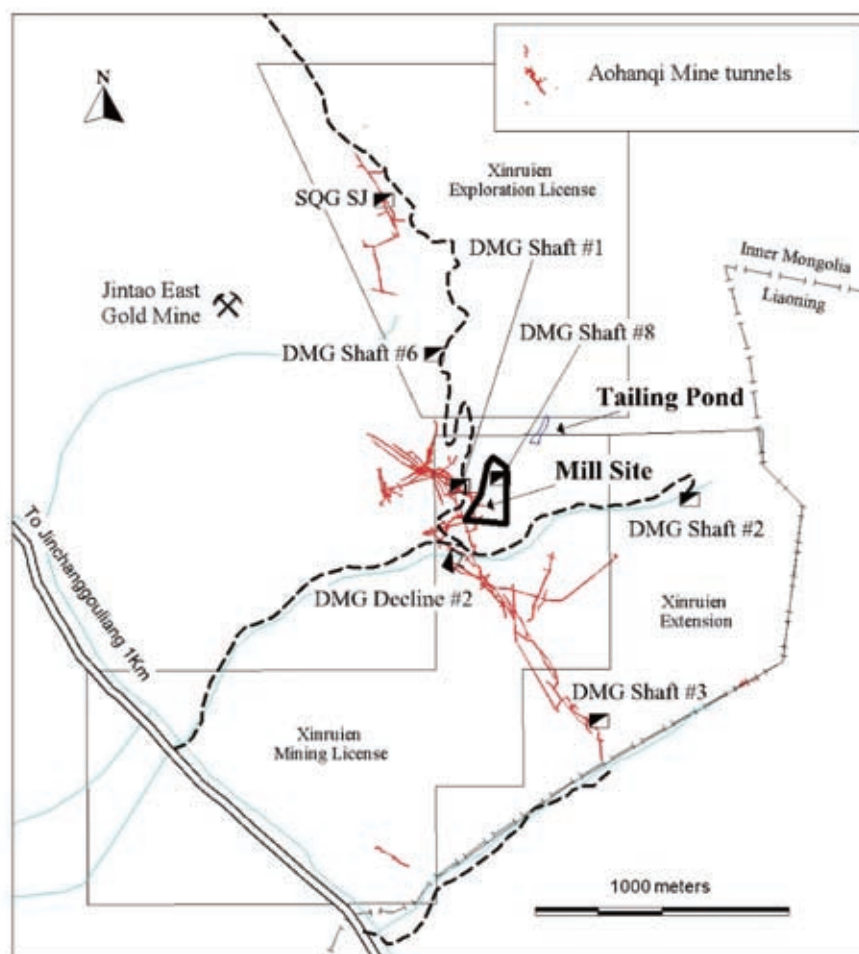
圖四－敖漢旗乾排尾礦庫的建設

受到上述的限制，本公司於2011-12財務年度前三個季度(即2011年4月1日至2011年12月31日)的黃金產量未如理想，一旦達到全額產能，現有成本數字亦變得沒有代表性。

下文將進一步討論，供採礦營運的絕大部份建設作業將於近期完成，可進一步深入高品位區域及勘探時探測到的新區域，並開展巷道施工。新的乾排尾礦庫建成後，敖漢旗的選礦設施將於2012年6月底前恢復每日500噸的全額處理能力，符合本公司的先前預測。

2. 敖漢旗採礦能力的拓展

敖漢旗礦山距金陶中心主礦區約3公里，有柏油路通達，水、電供應充足。礦山現有累計施工巷道約11,000米，礦石產自SQG SJ豎井、DMG礦井1號及DMG斜井2號三處礦井。據此前的報告，正在施工的4條標準規格新豎井(DMG礦井2號、DMG礦井3號、DMG礦井6號和DMG礦井8號)的施工都已經取得不錯的進展，每條新豎井內會分別計劃開拓7個地下中段。



圖五－敖漢旗礦山基建設施

豎井2號和8號的主井施工都已完成，施工深度分別達到了333米和330米。兩條新豎井的提升設施正在組裝中，包括臨時井架亦會被替換、安裝完成後、便會進行巷道開拓和連接工程。豎井3號的施工深度達到了190米，因為礦井遇到破碎帶，目標深度比其他豎井淺，所以再深14米後便可進行提升設備安裝，並開拓及連接巷道工程。豎井6號的施工幾乎完成，施工深度已達251米，到達目標深度256米後進行提升設備安裝，並開拓及連接巷道工程。



圖六一豎井2號



圖七一豎井3號



圖八—豎井6號



圖九—豎井8號

從上次十月份的更新起，已經新建設了大約3,000米的地下巷道，現有的地下巷道總長約11,000米左右，而中盈於2010年7月首次接手礦山時其巷道總長只有約4,000米左右。預計2012年還會再建設4,000米左右的地下巷道。巷道系統拓建完成後，包括礦石運輸系統，以使礦石由地下運至地面再送至選礦廠實現機械化。一旦完成四條主豎井的地下巷道開拓工程，預計礦山的採礦能力將為每日2,000噸左右，屆時將可以進入主礦體開採。



圖十一 敖漢旗礦山安全設施升級



圖十一—敖漢旗礦山巷道開拓



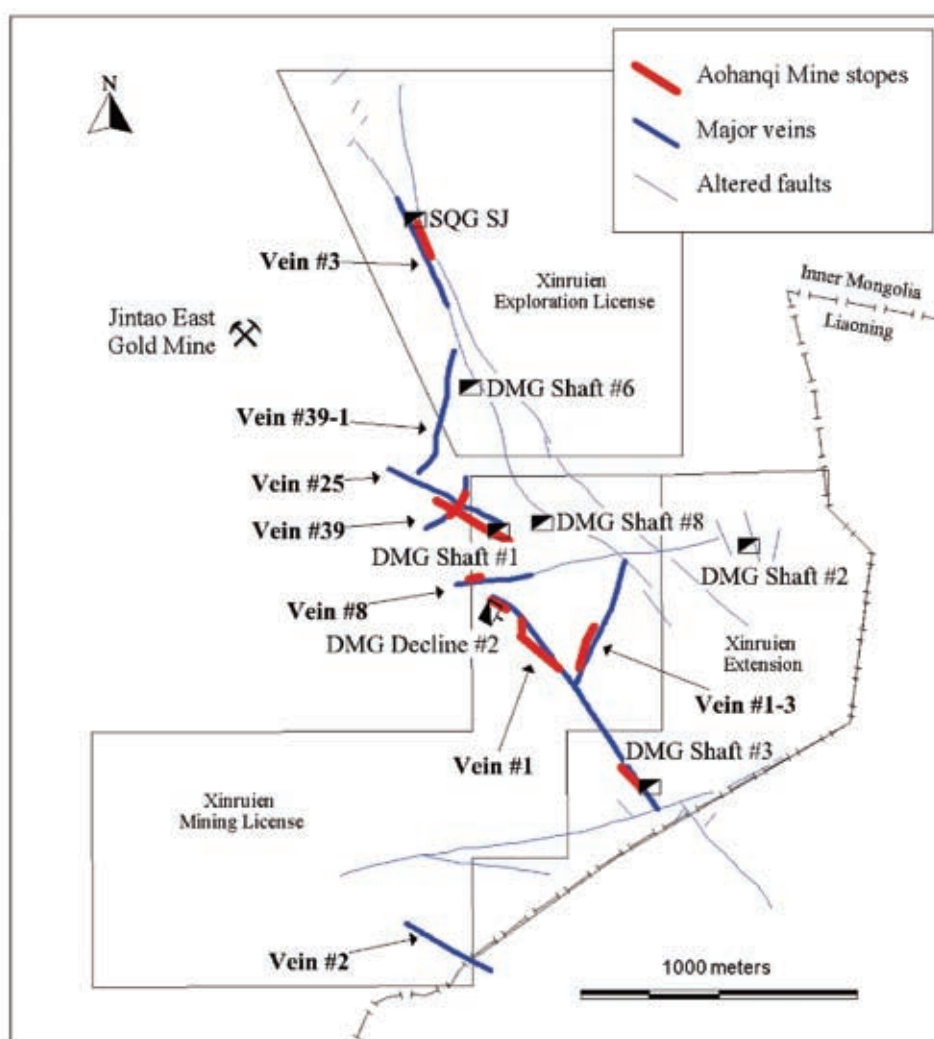
圖十二—礦山的開拓和升級，及新加的路軌

根據現有及新數據顯示，中盈的新建技術團隊正在編製詳盡的採礦計劃，以優化礦場的營運。預計可於數月內完成基本礦山開拓及計劃執行等事宜，從而於年中重回每日500噸的選礦處理能力。

3. 敖漢旗項目的勘探

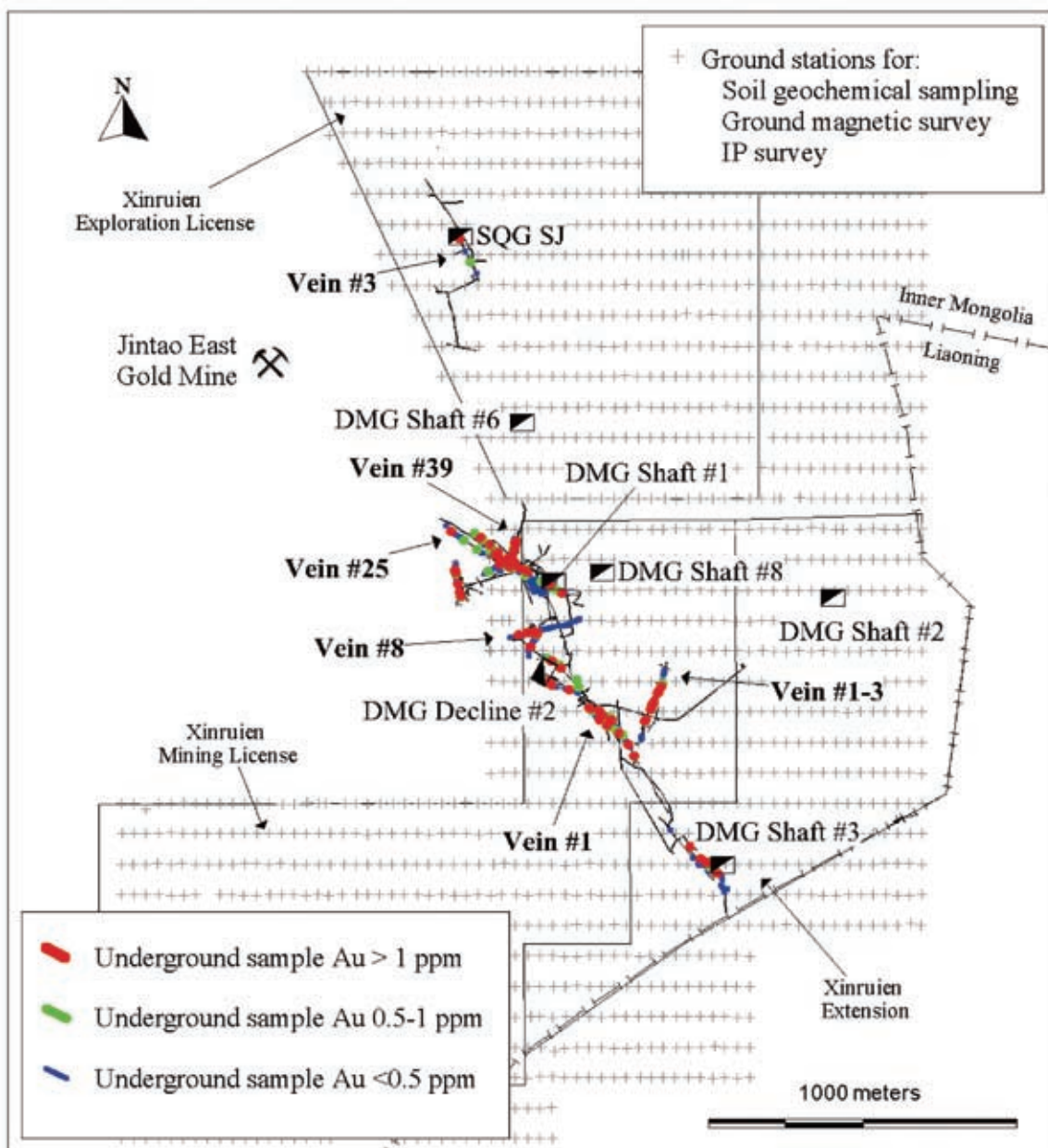
正如在我們之前的季度營運進度報告中所提到，本公司對於取樣、樣品的處理和安全、保管環節、分析程序和報告均已成功實施了相應的質量保證／質量控制(QA／QC)程序。

自收購該項目起，中盈於2010年及2011年完成了詳盡的勘探計劃，使本公司對敖漢旗礦體的區域地質分佈有了全新的認識。迄今已發現8處主要礦脈，以及多處小型礦脈和「豆莢狀礦」。有6處礦脈現在可以投產，即礦脈1號、1-3號、3號、8號、25號和39號。礦脈39-1號仍在開發之中。其他礦脈仍在勘探中。



圖十三－敖漢旗主要礦化帶

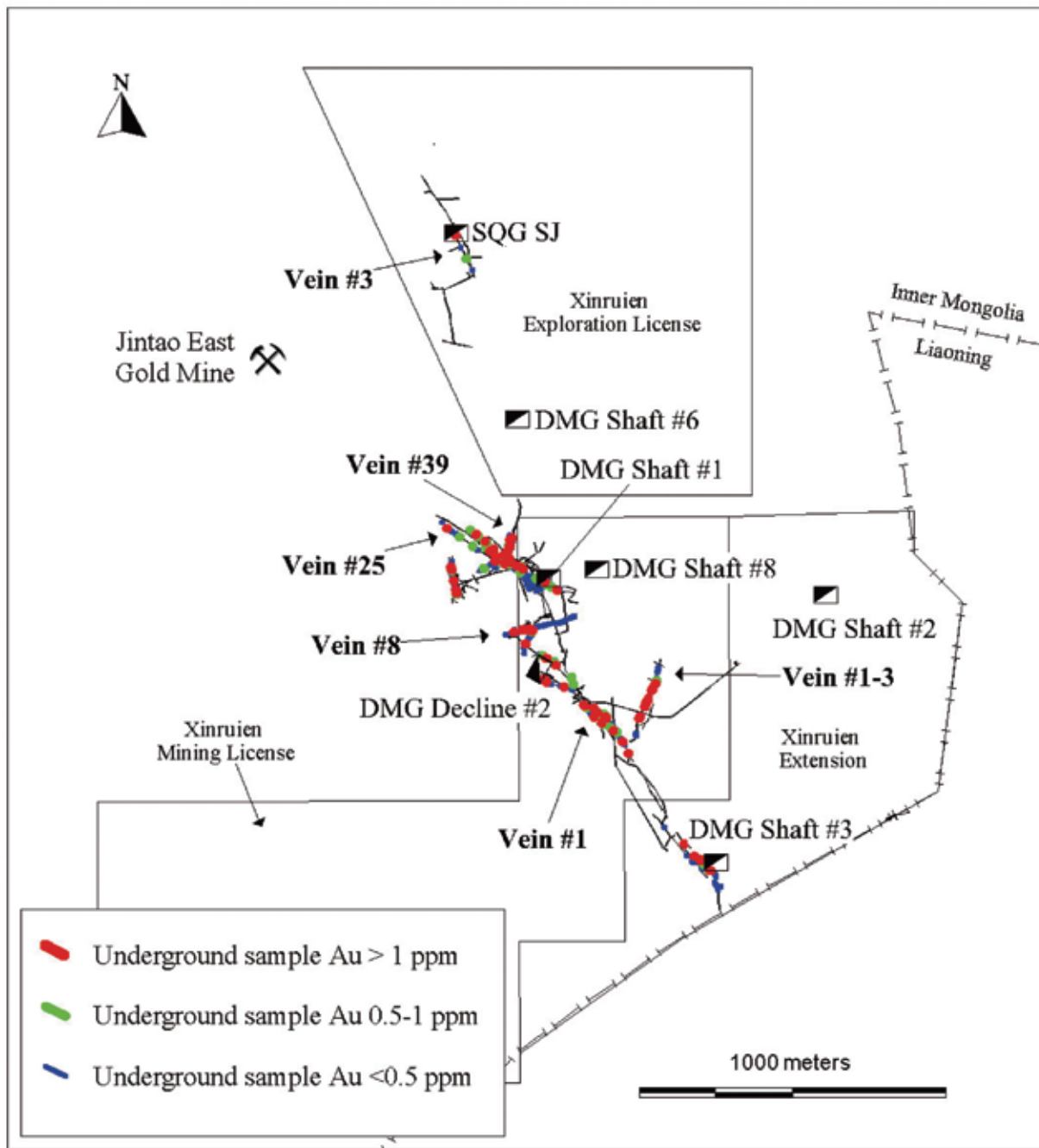
期內，中盈完成了一項重大的地表勘探計劃，對超過5平方公里的區域繪製1:2000的地質圖，在超過7平方公里的區域共收集1,735份土壤樣品。激電測量與磁性測量涵蓋範圍超過7平方公里，含3,450個點。



圖十四－敖漢旗地表勘探計劃

據此前的報告，本公司還開展詳盡的巷道採樣計劃，並將隨著新開發的巷道作業繼續進行。於2010及2011年，完成10,000餘米的巷道填圖，採樣1,727份。巷道採樣結果表明礦脈1號、1-3號、25號和39號的黃金品位最高，達每1.1米20.3克／噸。採樣結果還顯示礦脈在垂直及走向方向均迅速收縮膨脹。儘管按中國

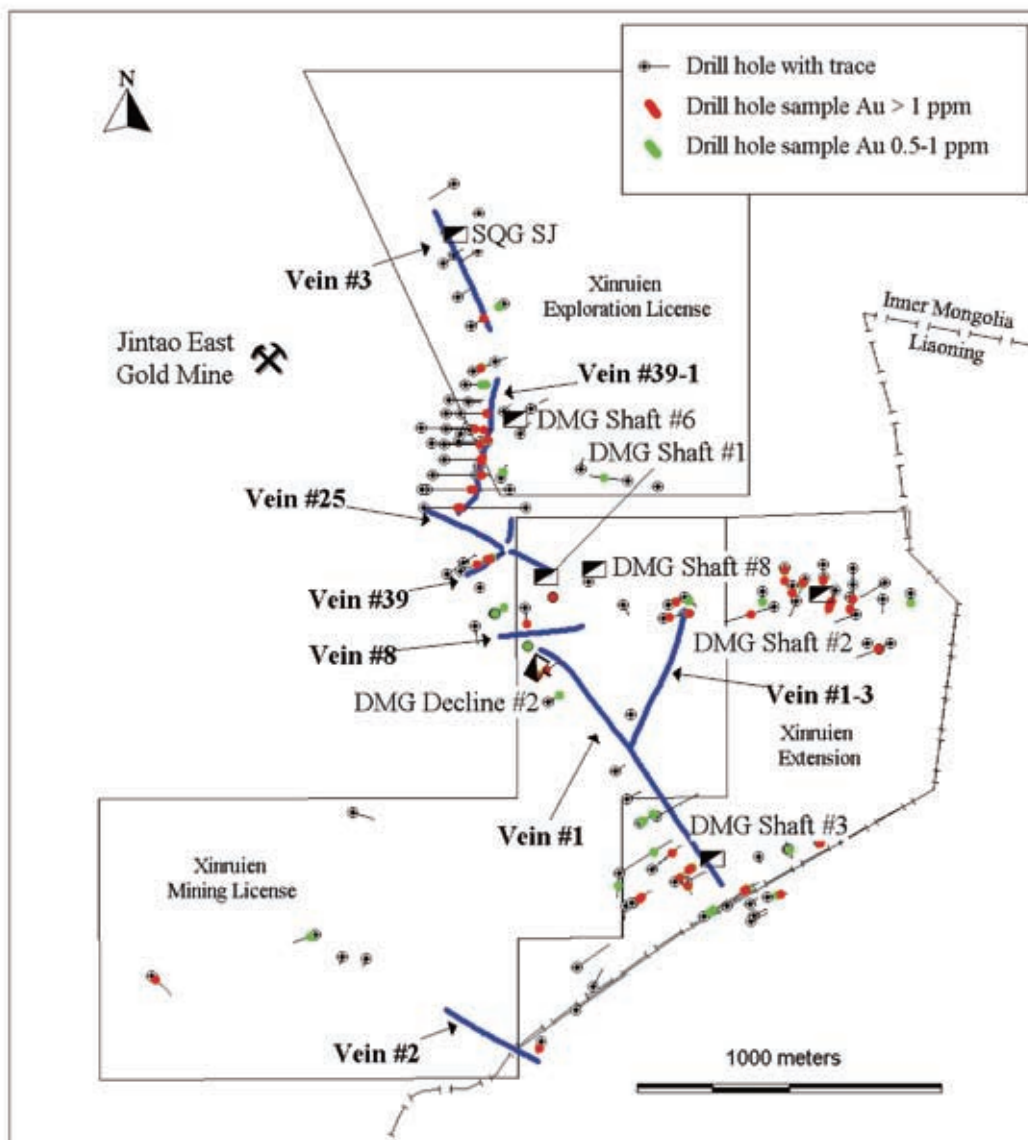
採礦技術及成本計算，礦山預計可達計劃生產水平，但按JORC方法計算卻會對資源量造成影響。據中國有色金屬地質調查中心為本公司編製的獨立報告顯示(同時亦被SRK諮詢公司刻實)，按中國標準計算的資源量為黃金17.34噸，平均品位為9.34克／噸。



圖十五－敖漢旗巷道採樣

於2010及2011年，中盈亦開展詳盡的鑽探計劃，共施工121個鑽孔累計35,620餘米的鑽探工作，取得岩芯樣本2,534個鑽樣。鑽探計劃取得以下重大進展：

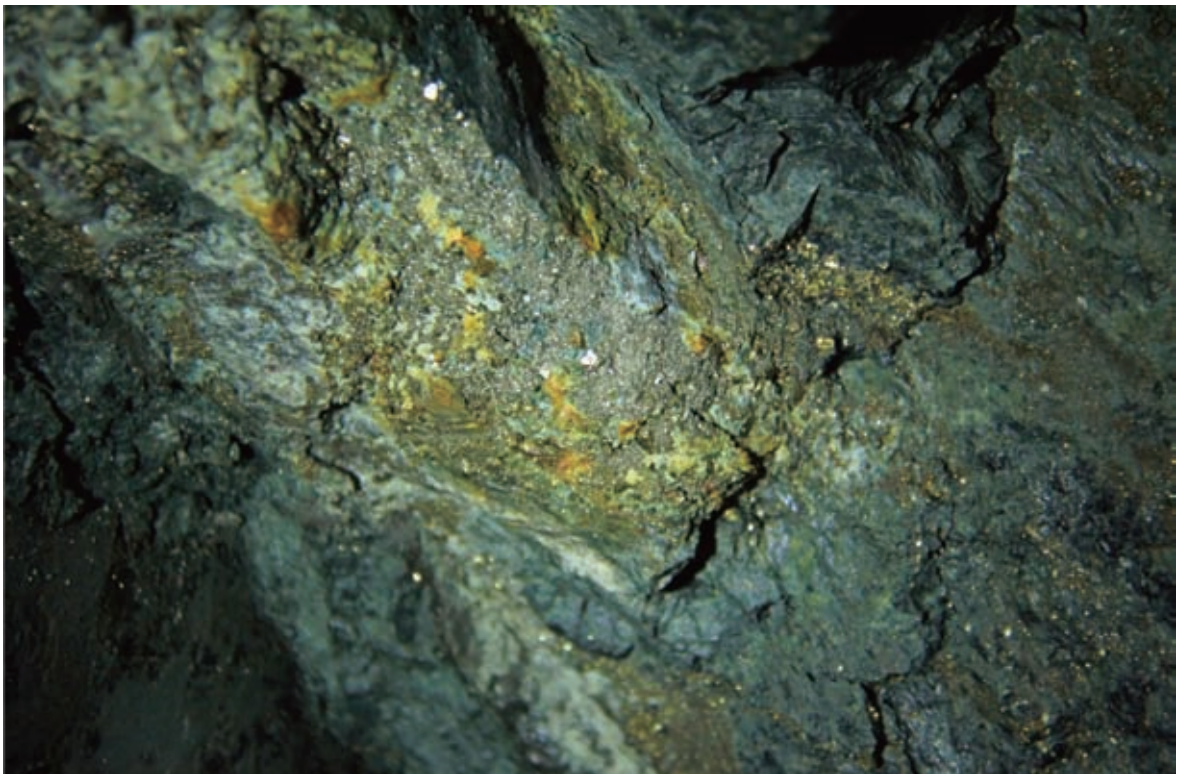
- 發現及確認新礦脈39-1號；
- 在礦脈25號和39號之下發現高品位金礦物質；
- 發現礦脈1號縱向延伸；及
- 在DMG礦井2號周邊發現數處新礦脈。



圖十六－敖漢旗鑽探計劃



圖十七—新發現的礦脈



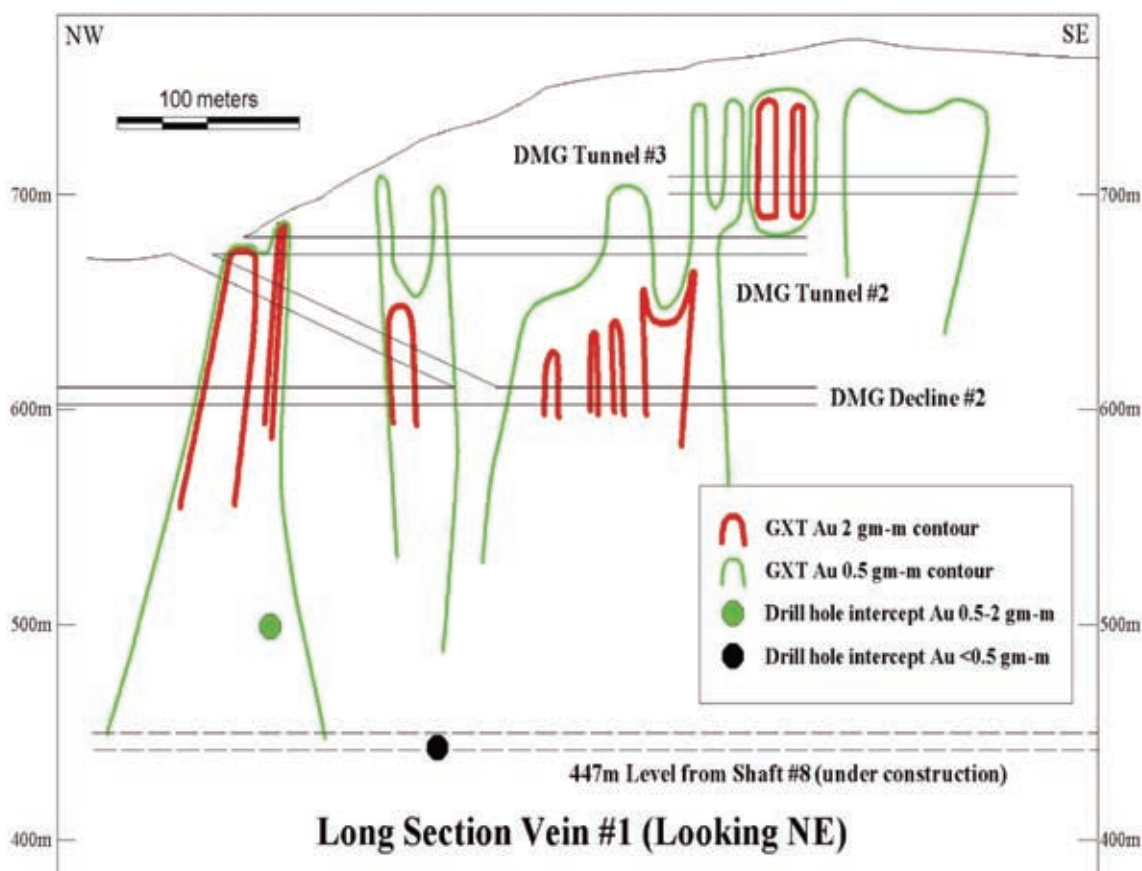
圖十八—高品位礦帶

整體而言，2010及2011年敖漢旗的勘探計劃成果令人鼓舞。工作成果顯示我公司礦山與敖漢旗礦山兩邊已分別生產50及40多年及深部達700餘米的金陶礦山

及二道溝礦山的地質情況相符(我公司礦山現有工作深度只達300餘米)。而我方鑽探成果亦顯示深部有開發潛力。

敖漢旗礦山－1號礦脈北段

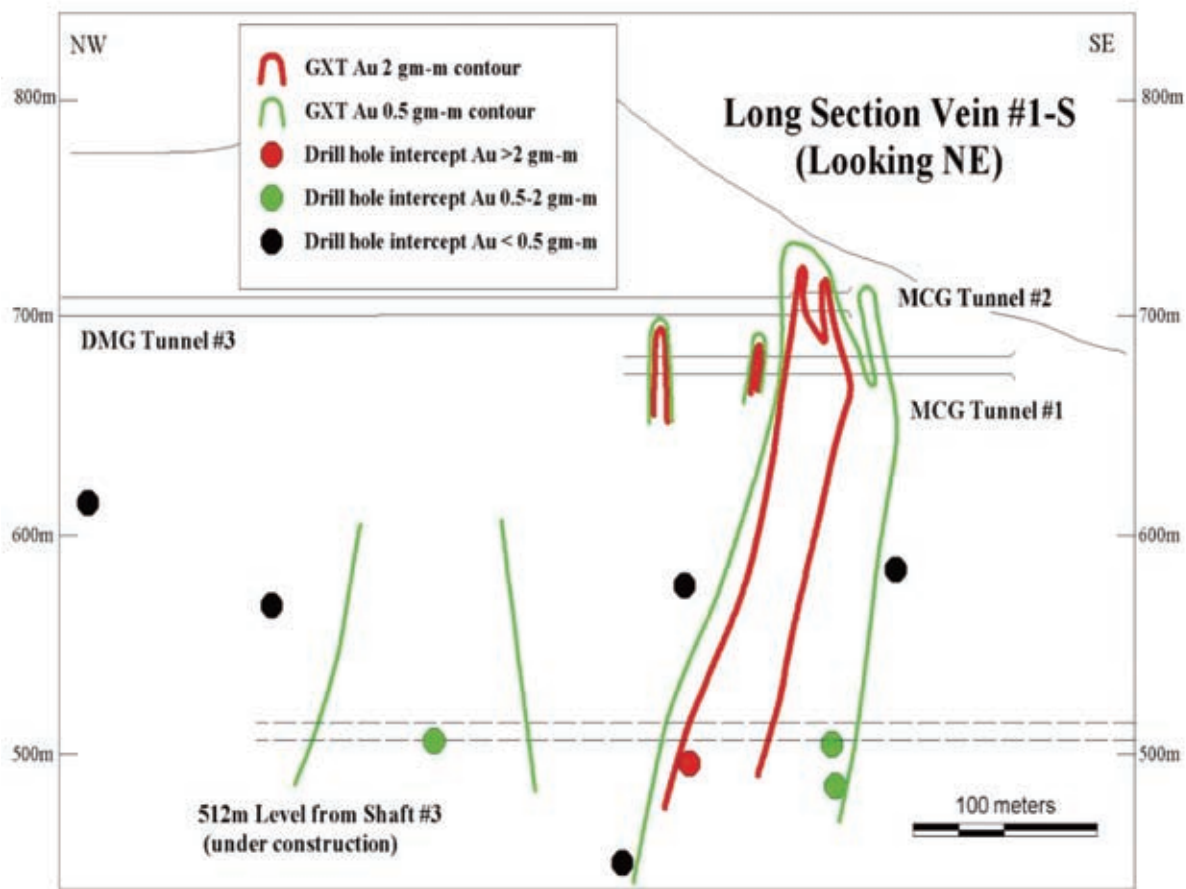
1號礦脈北段的金礦化基本由對面溝2號平硯，3號平硯及2號斜井刻槽採樣控制。現計畫在447米中段處由8號豎井掘進對本段深部進行開發。此段礦脈長大約400米，真厚一般小於1米。品位與真厚乘積在6.82克－米之內。高品位礦槽狹窄並陡峭傾伏。



圖十九－敖漢旗1號脈北段縱投影圖

敖漢旗礦山 - 1號礦脈南段

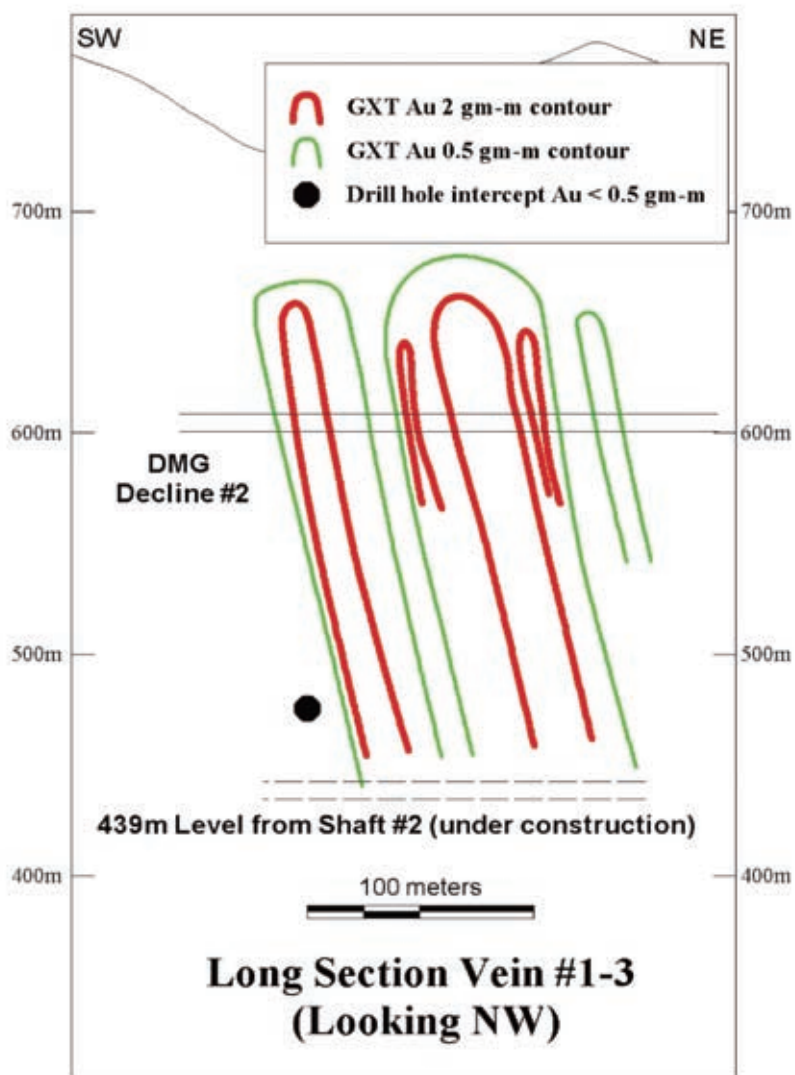
1號礦脈南段的金礦化由鑽孔和馬車溝1號平硐，2號平硐刻槽採樣共同控制。現計畫在512米中段處由3號豎井掘進對本段深部進行開發。此段礦脈長大約100-200米。品位與真厚乘積高達23.5克-米。高品位陡傾伏礦槽沿走向迅速尖滅和膨脹。鑽孔顯示深部仍有潛力。



圖二十一 敖漢旗1號脈南段縱投影圖

敖漢旗礦山－1-3號礦脈

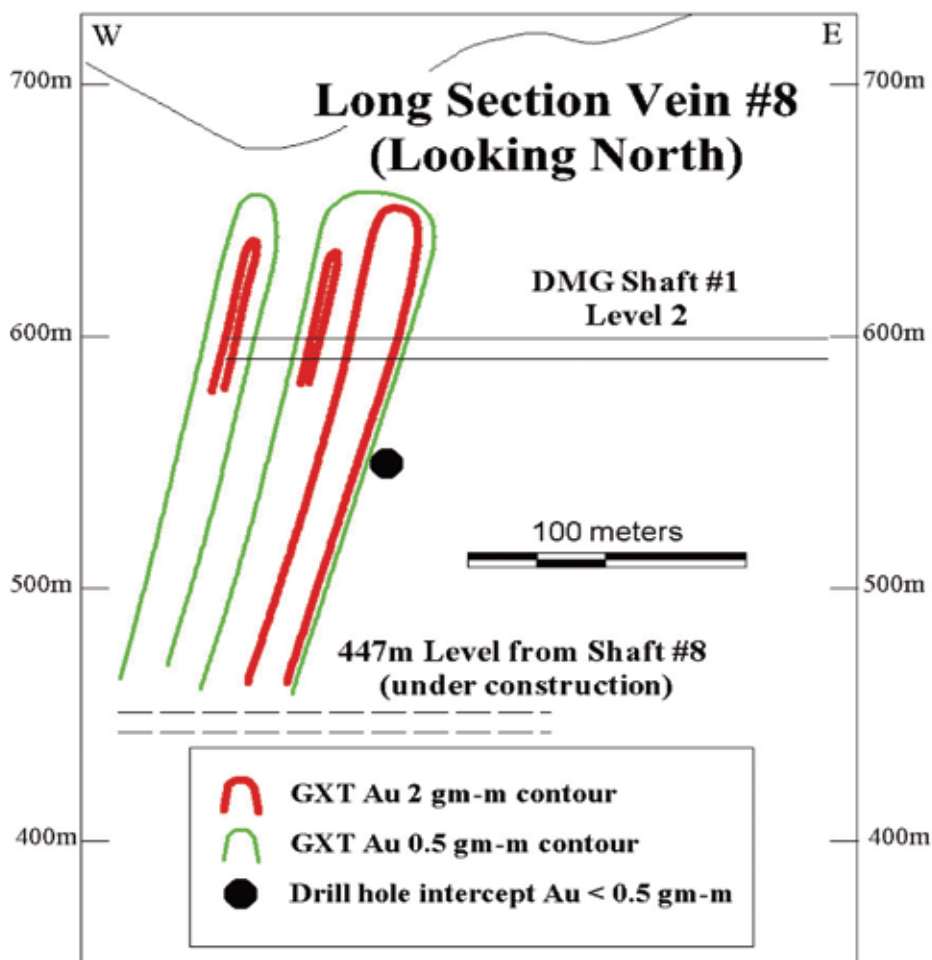
1-3號礦脈的金礦化基本由對面溝2號斜井刻槽採樣控制。現計畫在439米中段處由2號豎井掘進對礦脈深部進行開發。礦脈長大約150米。品位與真厚乘積高達20.3克-米。高品位陡傾伏礦槽沿走向迅速尖滅和膨脹。金礦化的分佈呈良好連續性。



圖二十一—敖漢旗1-3號脈縱投影圖

敖漢旗礦山－8號礦脈

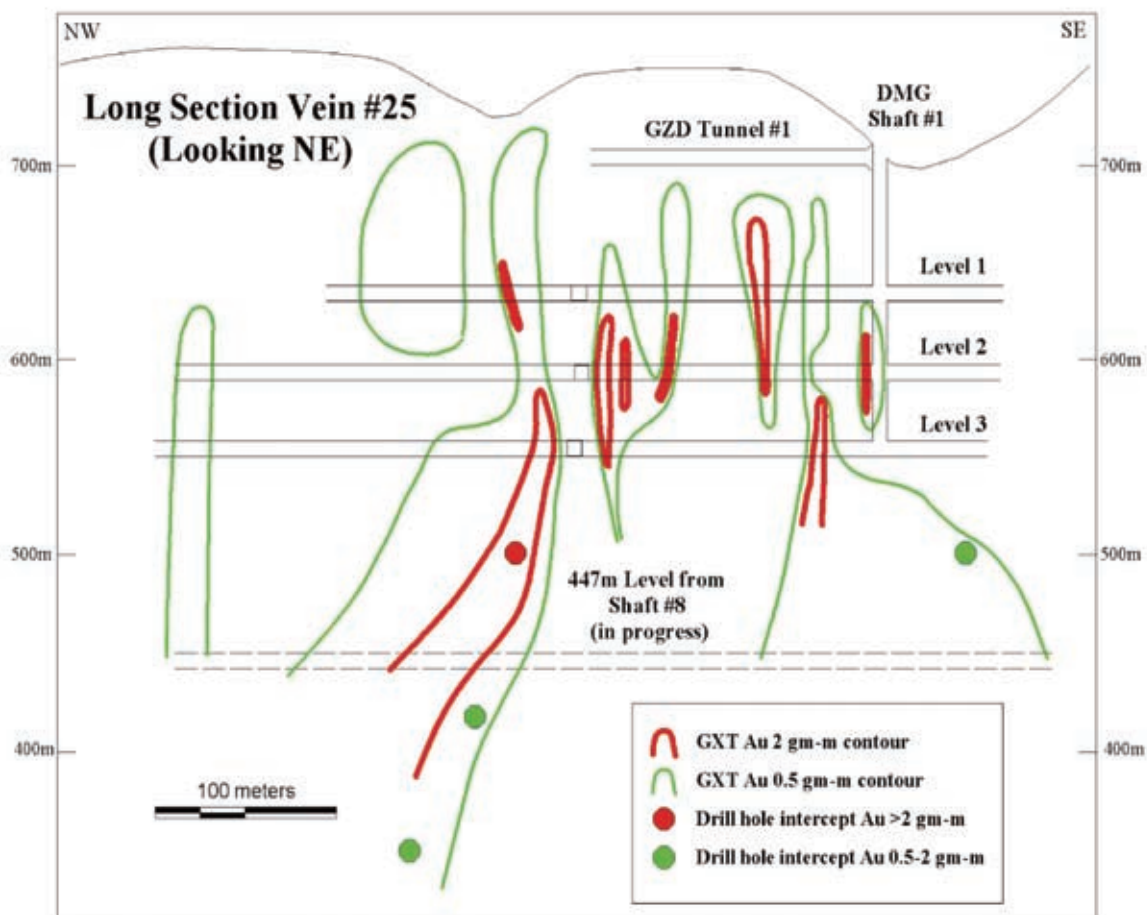
8號礦脈的金礦化基本由對面溝1號豎井2中段刻槽採樣控制。現計畫在447米中段處由8號豎井掘進對礦脈深部進行開發。礦脈長大約100米。真厚一般小於1米。品位與真厚乘積在3.72克-米之內。礦脈特徵是狹窄，陡傾伏的高品位礦槽。深部向西仍有潛力。



圖二十二－敖漢旗8號脈縱投影圖

敖漢旗礦山－25號礦脈

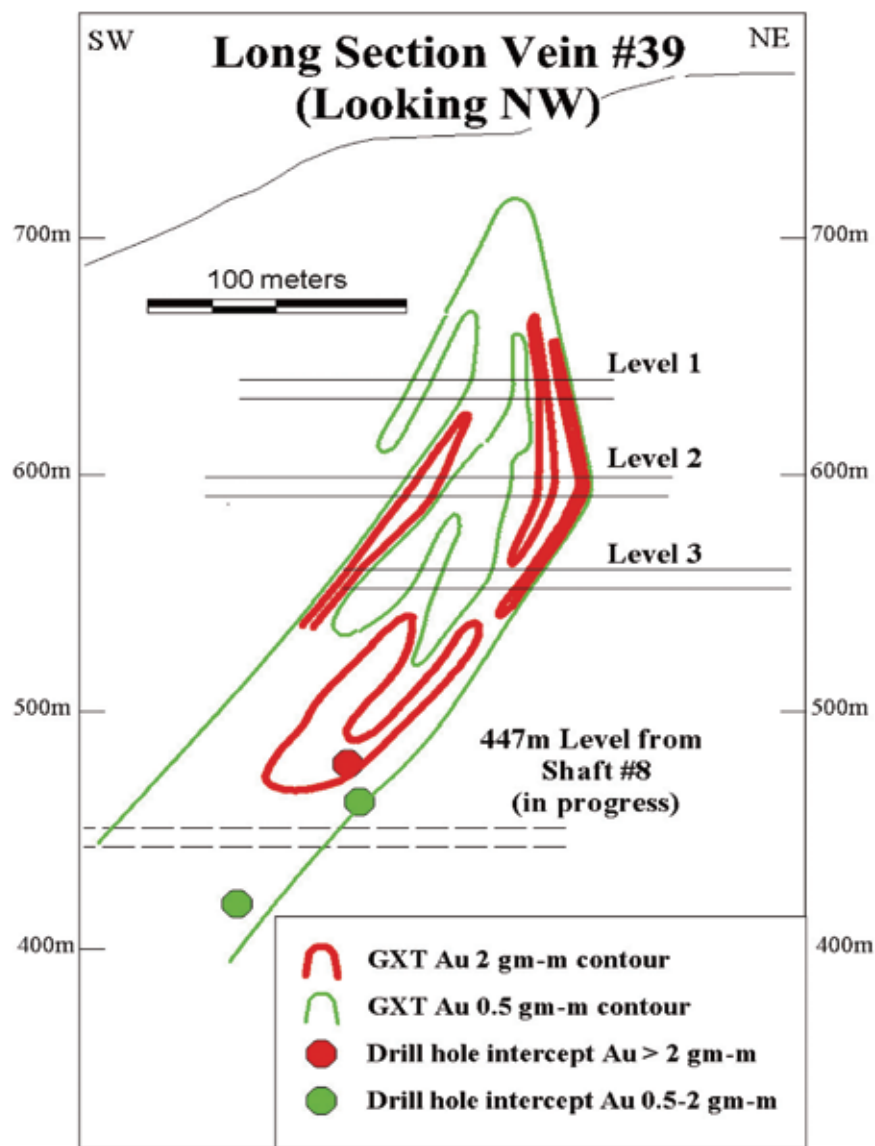
25號礦脈的金礦化基本由對面溝1號豎井1，2，3中段刻槽採樣控制。有幾個鑽孔在3中段以下見更高品位的金礦化。現計畫在447米中段處由8號豎井掘進對礦脈深部進行開發。礦脈長大約400米。真厚一般小於1米。高品位礦槽普遍較窄，傾伏方向幾乎垂直，目前最好的鑽孔ZK-2101見金品位9.92克／噸，真厚1.1米(品位X真厚=10.9克-米)。鑽孔顯示深部仍有潛力。



圖二十三－敖漢旗25號脈縱投影圖

敖漢旗礦山－39號礦脈

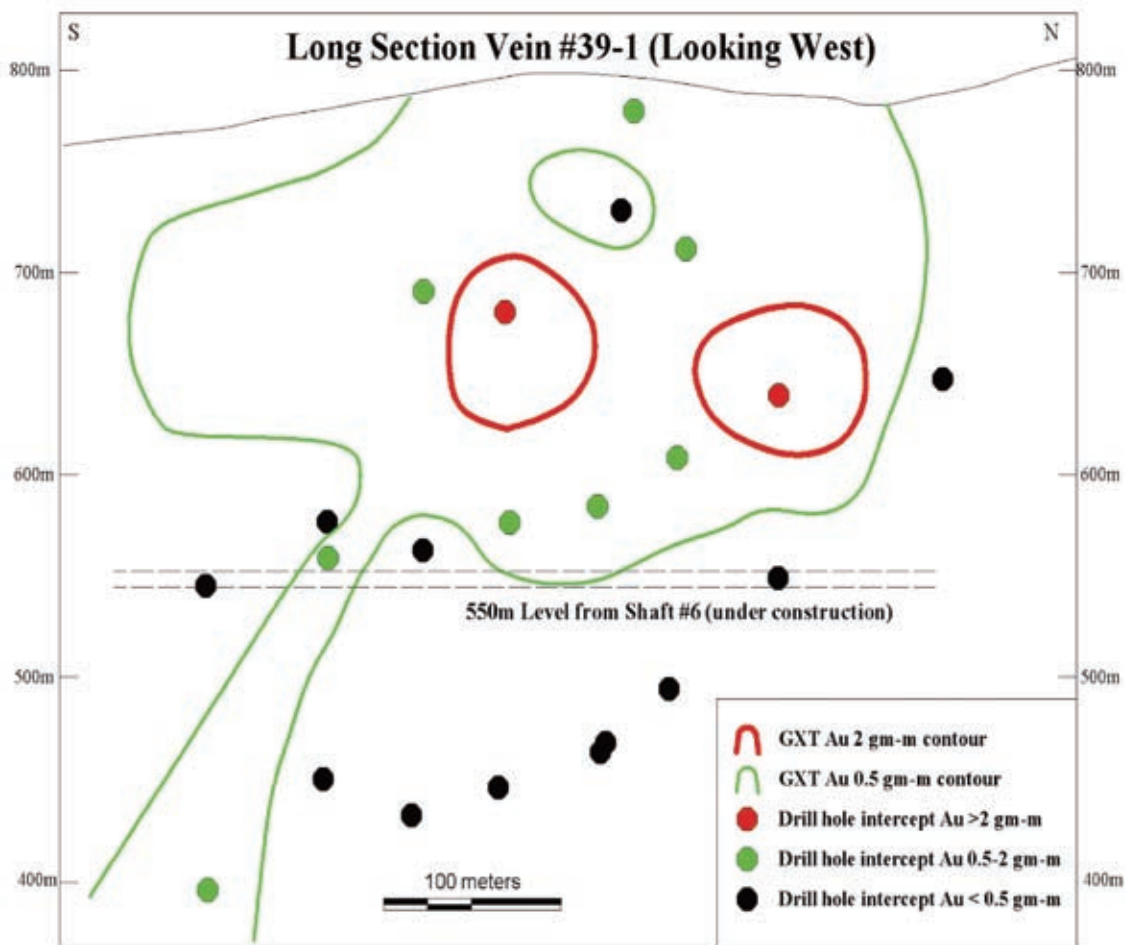
39號礦脈的金礦化基本由對面溝1號豎井1，2，3中段刻槽採樣控制。有幾個鑽孔在3中段以下見更高品位的金礦化。現計畫在447米中段處由8號豎井掘進對礦脈深部進行開發。礦脈長大約100米。真厚一般小於1米。目前最好的鑽探成果是0.2米(真厚)金品位高達30.6克／噸。礦脈向西南陡傾伏于狹窄，高品位的礦槽。鑽孔顯示深部仍有潛力。



圖二十四－敖漢旗39號脈縱投影圖

敖漢旗礦山－39-1號礦脈

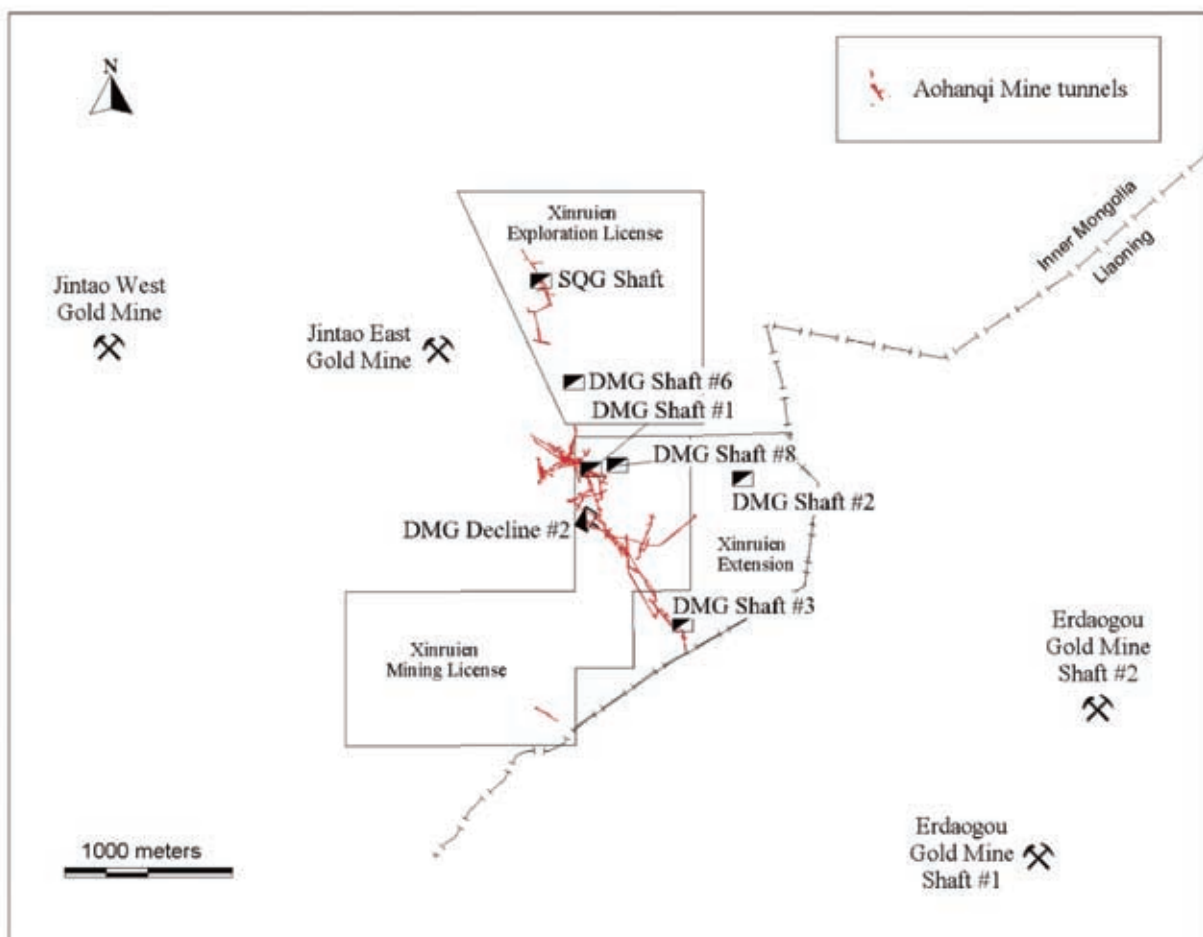
2010-2011年勘探工作中施工的鑽孔圈定和控制了39-1號脈的金礦化。並發現了目前本區最高的金品位。現計畫在550米中段處由6號豎井掘進對本礦脈進行開發。礦脈向下斜深200米,脈長大約400米,真厚一般小於1米。品位與真厚乘積在5克-米之內。對高品位有明顯的橫向控制。礦脈向南繼續延伸,靠近25號脈處金礦化更深。



圖二十五－敖漢旗39-1號脈縱投影圖

4. 擴大目前具有採礦及探礦許可證的區域

正如我們之前所提到，我們已經完成了對該採礦許可證區域面積第一階段擴充的申請。第二階段正在處理中，待完成後，採礦區進一步擴大到約4平方公里。除現有採礦區域外，地方政府同意中盈對其北面區域約4平方公里的空白區進行勘探，根據勘探成果申辦新的採礦許可證。這將有助中盈實現10平方公里之採礦許可證的最終目標。



圖二十六－敖漢旗許可證及區域圖

(三) 敖漢旗區域合作協議

正如在我們先前的季度營運報告中所述，中盈已經組建了專業的區域團隊，正實地考查由當地政府提供的相關項目。迄今為止，本公司的考查並未取得豐碩成果，但中盈會繼續考察敖漢旗政府給予的商機。

此外，由於本公司在敖漢旗的投資及開發取得成功，地方市政府亦鼓勵我公司在該區域進行相關的考察和投資。

(四) 中誼偉業項目

中盈在其黑龍江省的中誼偉業項目上，針對銅金多金屬遠景區，目前擁有五份勘探許可證，涵蓋面積364.61平方公里。

據此前報告，我們已確定了具有高潛力的新靶區。第二階段4,000米左右的鑽探已於2011年完成，再次低於預期，原因是董事會對前勘探隊(部份管理團隊已如上份最新季度營運進度報告所述進行改組)的進展極為失望，導致包括勘探隊專業技術負責人的人事更換。礦石樣品已送出檢測，檢測結果預計於2012年第一季度揭曉。公司的目標是在2012年內完成第一份中華人民共和國標準的資源報告、申請採礦許可證、並開始投產。

(五) 建議收購箐腳金礦及其他商機

有關建議收購箐腳金礦的詳情，敬請參閱本公司於2011年12月30日刊發的公告。誠如該公告載述，本公司董事預計將不遲於2012年9月28日向股東寄發通函，當中載有(其中包括)建議收購事項的進一步詳情及股東特別大會通告。

除可能收購箐腳金礦外，本公司同時繼續評估其他商機，並貫徹執行中盈企業策略，動用其在中國的策略夥伴關係收購可迅速擴大每股資源及產量的已投產或快投產的資產，作為股東利益的關鍵推動力。

(六)投資者關係及其他公司通訊之發展狀況

中盈現計劃於2012年5月為傳媒，分析員及機構投資者進行實地走訪，有意者可通知業務發展部董事史冠倫先生(郵址：garrystein@sinoproper.com)。

此外，本公司的網頁已進行最後階段的全面升級。網頁測試版的測試工作預計即將開始。最終法律及其他方面的檢討將完成，新網頁預計於三月底全面營運及發佈。屆時將另行刊發公告。

(七)進一步的報告

中盈不斷尋求改善其表現和營運能力。本公司期待敖漢旗選礦設施即將達致正常營運，及礦場之安全改造和完成擴建。

中盈亦開始考查一些新的高潛力礦項目，以期繼續擴大每股資源及產量之成果，作為股東利益的關鍵推動力。

作為香港其中一家極少數的初級採礦公司，中盈管理層認為，在目前市場條件，尤其是嚴峻經濟環境下，適當分配及保留有限資本以及建立長期可持續經營乃本公司長遠成功的關鍵。

本公司很高興能提供這份更新報告，並打算在未來適當提供至少每季度的更新。

承董事會令
中盈國金資源控股有限公司
宋建文
行政總裁兼執行董事

香港，2012年3月13日

截至本公告之日，本公司的執行董事為梁毅文先生、宋建文先生、楊傑先生及吳國柱先生；以及本公司的獨立非執行董事為蔡偉倫先生、梁偉祥博士和張慶奎先生。

www.sinoproper.com